

**Domov penzion pro důchodce Beroun**  
**Na Parkáně 111, 266 01 Beroun - Město**  
příspěvková organizace

**DOMOV PENZION PRO DŮCHODCE BEROUN**  
**VÝROČNÍ ZPRÁVA**  
**ROK 2020**

## **Obsah**

Úvodní slovo .....	3
1. Identifikace a charakteristika organizace .....	4
2. Organizační struktura organizace .....	4
3. Popis jednotlivých činností organizace .....	5
3.1 Hlavní činnosti organizace DPD.....	5
3.2 Vedlejší - doplňková činnost organizace DPD .....	7
3.3 Hospodaření organizace – ekonomické ukazatele .....	8
4. Hlavní problémy penzionu a způsoby jejich řešení v r. 2020 .....	8
4.1 Pečovatelská služba .....	8
4.2 Dům s pečovatelskou službou- byty zvláštního určení.....	9
4.3 Pronájmy nebytových prostor v penzionu .....	10
4.4 Plán investic, oprav a údržby svěřeného majetku .....	10
4.5 Kontrolní činnost .....	10
4.6 Spolupráce s jinými subjekty .....	11

## **Přílohy:**

Příloha č.1 - Organizační a funkční schéma

Příloha č.2 - Hlavní ukazatele činnosti pečovatelské služby

Příloha č.3 - Účast na prezentačních a kulturních akcích v roce2020

Přehled o aktivizačních činnostech obyvatel penzionu v roce 2020

Příloha č. 4 - Ekonomické ukazatele organizace v letech 2018-2020

## Úvodní slovo

Vážení spoluobčané,

Téměř 25 let poskytuje své služby občanům města Beroun i blízkého okolí Domov penzion pro důchodce Beroun, příspěvková organizace, zřízená Městem Beroun. I když jsou naší hlavní cílovou skupinou senioři, zdravotně postižení a chronicky nemocní, jsme připraveni poskytnout pomoc všem občanům města, kteří naši pomoc potřebují a splní podmínky pro poskytování pečovatelské služby. Pečovatelskou službu realizujeme nejen v terénu – domácnostech občanů, ale i ambulantně ve středisku osobní hygieny přímo v domě s pečovatelskou službou – penzionu. Další důležitou činností je správa penzionu - domu s pečovatelskou službou v Berouně, Na Parkáně čp. 111, včetně zajišťování kulturních aktivit pro seniory přímo v našem domě s pečovatelskou službou.

Chceme poskytovat kvalitní a dostupné služby a pomoci tak zvýšit kvalitu života občanů našeho města. Myslíme si, že většina z nás by ráda žila a dožila ve svém důvěrně známém domácím prostředí, obklopená svými nejbližšími. Zajištění potřebné a kvalitní péče v prostředí domácností není jednoduché a klade velké nároky na všechny zúčastněné osoby v tomto procesu. S cílem spokojenosti našich uživatelů služeb musí korespondovat i spokojenost našich pracovníků - pečovatelek, které každý den v roce pečovatelskou službu poskytují. Co možná nejširší nabídkou služeb v domácnostech našich uživatelů chceme být i zdravou konkurencí při výběru potřebné sociální služby uživatelem.

Dostatečné a výhledově stabilní finanční zajištění provozu organizace, s možností využití státní dotace, která snižuje zatížení rozpočtu zřizovatele, je i dobrou zárukou poskytování kvalitní pečovatelské služby a její stability. Rok 2020 byl obzvláště náročný, jak po stránce organizační, tak ekonomické. Nouzová protiepidemiologická opatření, která jsme museli přijmout z důvodů nešíření nákazy virem COVID-19, zasáhla do řad pracovníků i našich uživatelů pečovatelské služby.

Již mnoho let trvá zájem o bydlení v domě s pečovatelskou službou – Domově penzionu pro důchodce, Na Parkáně čp. 111 v Berouně. Provoz tohoto domu je hrazen výhradně z rozpočtu zřizovatele. Spokojenost obyvatel s úrovní bydlení a aktivitami pro obyvatele v tomto domě je vyjádřením vstřícného přístupu organizace a zejména vedení města k občanům seniorského věku v našem městě. Domov penzion pro důchodce Beroun je připraven sloužit ještě mnoha generacím našich spoluobčanů - seniorů.

Závěrem bych ráda poděkovala všem pracovníkům organizace za zodpovědnou, neúnavnou a profesionální práci, se kterou zvládají tuto náročnou dobu a pomáhají uživatelům pečovatelské služby. Představitelům města děkuji jménem všech zaměstnanců za důvěru v naší práci, vstřícnost a podporu sociální služby.

Ing. Kučerová Miroslava

ředitelka

## 1. Identifikace a charakteristika organizace

<b>Název organizace:</b>	Domov penzion pro důchodce Beroun
<b>Sídlo organizace:</b>	Na Parkáně čp. 111, 266 01 Beroun
<b>Právní forma:</b>	příspěvková organizace
<b>IČO:</b>	47559969
<b>Právní forma :</b>	příspěvková organizace
<b>Druh registrované služby:</b>	pečovatelská služba
<b>Statutární zástupce:</b>	ředitelka Ing. Kučerová Miroslava
<b>Webové stránky:</b>	<a href="http://www.mesto-beroun.cz">www.mesto-beroun.cz</a>
<b>E-mail:</b>	<a href="mailto:dpdberoun@tiscali.cz">dpdberoun@tiscali.cz</a>
<b>Zřizovatel:</b>	Město Beroun
<b>Adresa zřizovatele:</b>	Město Beroun, Husovo náměstí čp. 68, 266 43 Beroun-Centrum
<b>Členství organizace:</b>	Asociace poskytovatelů sociálních služeb ČR

Příspěvková organizace je v provozu od 1. 1. 1996. Hlavním účelem, ke kterému byla organizace zřízena, je poskytování sociálních služeb v souladu se Zákonem č.108/2006 Sb., o sociálních službách, ve znění pozdějších předpisů. Poskytujeme terénní pečovatelskou službu občanům, žijícím na území města Berouna. Další naší hlavní činností je zajištění správy budovy Domova penzionu pro důchodce Beroun (dále jen penzion) a vytváříme podmínky pro rozvoj kulturního a společenského života a zájmové činnosti jeho obyvatel.

## 2. Organizační struktura organizace

Usnesením RM Berouna č. 64/2007 ze dne 12. 2. 2007 a usnesením ZM Berouna č.1/2007 ze dne 26. 2. 2007 byl schválen Organizační řád penzionu, jehož součástí je i organizační schéma penzionu, včetně maximálního rozsahu personálního zajištění, počtem pracovníků a jejich pracovních úvazků. Personální obsazení v roce 2020 je k nahlédnutí v **Příloze č. 1**.

Naše organizace je zařazena do sítě sociálních služeb Středočeského kraje v max. rozsahu 10,85 přepočtených pracovních úvazků pracovníků v sociálních službách. Celkový počet pracovníků organizace je každoročně přizpůsobován předpokládanému počtu uživatelů pečovatelské služby a odhadu množství

poskytovaných úkonů pečovatelskou službou, správa domu s pečovatelskou službou má po mnoho let již stabilní počet zaměstnanců.

### **3. Popis jednotlivých činností organizace**

#### **3.1 Hlavní činnosti organizace DPD**

##### **3.1.1 Pečovatelská služba**

###### **Cíl služby**

Cílem pečovatelské služby je pomocí individuálního přístupu ke každému uživateli poskytovat úkony, které uživatel potřebuje a umožní uživateli co nejdéle zůstat v jeho přirozeném domácím prostředí a žít běžným způsobem života. Podporujeme uživatele pečovatelské služby v samostatnosti, v rozvíjení jeho vlastních schopností, péči o vlastní osobu a domácnost. Běžnou samozřejmostí je rozšíření poskytování úkonů u našich stávajících uživatelů na celém území města Beroun i o sobotách, nedělích a svátcích. V průběhu celého roku je možno využít služeb střediska osobní hygieny, tzv. SOH. Středisko osobní hygieny je využíváno hlavně osobami, které mají v domácnostech problémy s vodou nebo nejsou vybaveni koupelnou, která odpovídá jejich zdravotnímu stavu.

###### **Cílová skupina (okruh osob, pro které je služba určena)**

- Senioři
- Osoby s chronickým onemocněním
- Osoby se zdravotním postižením

###### **Počet uživatelů služby v roce 2020**

- Tuto službu využilo v průběhu roku 2020: **187 uživatelů.**
- Počet klientů ke dni 31. 12. 2020: **145 uživatelů.**
- Průměrný věk uživatelů pečovatelské služby byl v roce 2020: **81 let**
- Počet ukončených smluv v r. 2020: 42 ukončených smluv (důvod: 16 úmrtí, 10 odchodů do DD, 13 zrušení smlouvy na vlastní žádost - pominutí důvodů poskytování, 3 smlouvy na dobu určitou). Pečovatelskou službu v r. 2020 využívalo 44 mužů a 143 žen.



## **Umístění žadatelů o bydlení v penzionu**

Žádosti o přidělení bytu v penzionu jsou přijímány MěÚ Beroun, odborem sociálních věcí a zdravotnictví. Žádosti jsou projednány v komisi sociálních věcí a zdravotnictví, a to na základě zmocnění Radou města (unesení RM č.93/2003). Na základě doporučení komise. Vlastník penzionu - Město Beroun s žadatelem o bydlení uzavírá nájemní smlouvu na byt na dobu určitou 2 let. Dále je pak nájemní smlouva prodlužována, a to na další 2 roky.

V průběhu roku 2020 v penzionu zemřel 1 obyvatel, do domova pro seniory s celodenní péčí odešel 1 obyvatel. Uvolněný byt byl přidělen schválenému čekateli a uzavřena smlouva s Městem Beroun, vlastníkem bytů. Po úmrtí v bytě 2+KK zůstal bydlet pozůstalý manžel.

## **Výše nájemného**

Nájemné z bytů v penzionu hradí nájemci bytů prostřednictvím penzionu každý měsíc vlastníkovému domu - Městu Beroun. Výše nájemného pro platné smlouvy u 16 bytů činila v roce 2020 30,-Kč/1m<sup>2</sup> podlahové plochy bytu a současně byly dodatky ke smlouvám a nové smlouvy pro nově příchozí obyvatele uzavírány již na zvýšené nájemné 35,-Kč/m<sup>2</sup> (30 bytů). Vybrané nájemné a odvedené do rozpočtu Města Berouna celkem za rok 2020 činilo 781.333,- Kč. Průměrná úhrada za bydlení v penzionu - nájemné a úhrada služeb, s užíváním bytu spojených, činila v roce 2020 : v bytě 1+KK- 2782,-Kč a v bytě 2+KK - 4746,-Kč.

## **3.2 Vedlejší - doplňková činnost organizace DPD**

Kromě své hlavní činnosti, ke které byla zřízena, může organizace provozovat i další aktivity v rámci doplňkové činnosti v rozsahu dle zřizovací listiny. Tato činnost v souladu se Zákonem č.250/2000 Sb., o rozpočtových pravidlech územních rozpočtů, v platném znění, musí vykazovat kladný hospodářský výsledek. Mezi činnosti v této oblasti patřily zejména prádelenské služby. Ani v roce 2020 jsme jako vedlejší doplňkové činnosti-prádelenské služby neprovozovali. Praní a žehlení prádla zajišťujeme i nadále jako základní povinný úkon pečovatelské služby v rámci hlavní činnosti a pro potřeby organizace, např. praní pracovních oděvů, ručníky, utěrky apod.

Krátkodobé pronájmy nebytových prostor a zařízení nebyly v r. 2020 realizovány.

Ekonomický výsledek vedlejší doplňkové činnosti penzionu je vykázán jako nulový v **Příloze č. 4.**

### **3.3 Hospodaření organizace – ekonomické ukazatele**

Hospodaření organizace poskytuje informace a přehled o příjmech a výdajích jednotlivých činnostech organizace s možností porovnání výsledků hospodaření roku 2020 s rokem 2018 a r. 2019. Hlavní ekonomické ukazatele jsou obsaženy v **Příloze č. 4**.

Z přehledu je zřejmé, že organizace hospodaří s prostředky, získanými z více zdrojů (státní dotace na poskytování sociální služby, příspěvek na provoz od zřizovatele, vlastní tržby a též jsme využili v r. 2020 rezervní fond organizace). Organizace v roce 2020, stejně jako v předchozím roce, vykázala nulový hospodářský výsledek s využitím rezervního fondu organizace.

Sociální služba naší organizace – pečovatelská služba je službou obecného hospodářského zájmu a je financována dotací Středočeského kraje v rámci vyrovnávací platby Smlouvy o pověření k poskytování služby v souladu s §1746 odst. 2 zákona č.89/2012 občanského zákoníku a v souladu s čl.4 Rozhodnutí Komise č.2012/21/EU ze dne 20. 12. 2011 o použití čl. 106, odst. 2 Smlouvy o fungování Evropské unie na státní podporu ve formě vyrovnávací platby za závazek veřejné služby udělené určitým podnikům pověřeným poskytováním služeb obecného hospodářského zájmu. Příspěvek na provoz sociální služby - pečovatelské služby od státu i od zřizovatele, vlastní tržby a další příjmy se započítávají do vyrovnávací platby. Pro rok 2020 byla stanovena vyrovnávací platba ve výši maximální částky ve výši 7.335.000,- Kč. Tato částka vyjadřuje maximální výši finančních prostředků, které může organizace přijmout od veřejných donátorů. Skutečně čerpaná finanční částka z veřejných zdrojů činila v r. 2020 - 5.029.671,-Kč.

## **4. Hlavní problémy penzionu a způsoby jejich řešení v r. 2020**

### **4.1 Pečovatelská služba**

Složitá a náročná byla situace v naší hlavní a základní činnosti organizace - poskytování sociální služby, pečovatelské služby. Velkým problémem a zásahem do činnosti pečovatelské služby v tomto roce byla šířící se virová nákaza COVID-19. V průběhu roku došlo dvakrát k vyhlášení nouzového stavu a s tím spojená protiepidemiologická opatření, díky kterým bylo nutno omezit i rozsah poskytovaných úkonů a zabránit nákaze nejen zaměstnanců, ale i klientů pečovatelské služby.

Poskytované úkony museli být v nouzovém stavu omezeny a poskytovány pouze ty úkony, které jsou nezbytné k zabránění sociálního vyloučení uživatele služby. První vlnu jsme zvládli bez nákazy, ale ke konci roku jsme měli již několik pozitivních zaměstnanců. Pečovatelskou službu jsme zvládali na hraně našich možností personálního zajištění. Ke každému uživateli se snažíme přistupovat individuálně a poskytovat mu služby, které potřebuje k tomu, aby s pomocí služeb co nejdéle žil běžným způsobem života v jeho přirozeném domácím prostředí - doma. Stejně jako v předchozích letech, i v roce 2020 bylo hodně uživatelů, kteří pomoc pečovatelské služby potřebovali, a přesto omezili potřebné úkony na minimum. Běžné jsou i situace, kdy uživatelé časově omezují dobu poskytování služeb, jedná se zejména o pomoc na dobu určitou (např. zhoršení zdravotního stavu, propuštění z nemocnice, rodina je na dovolené a nemůže pomoci apod.). Vzájemná domluvená spolupráce mezi námi a uživatelem i jeho rodinou pomohla ke zvládnutí péče. Tyto skutečnosti se negativně odrážejí v ekonomice této služby.

V závěru roku jsme provedli, jako každoročně, průzkum spokojenosti uživatelů služby s poskytovanými službami formou anonymního dotazníku. Cílem průzkumu bylo zjistit, zda jsou uživatelé služby spokojeni s našimi poskytovanými službami, zjistit připomínky a podněty pro zlepšení kvality nejčtetnějších služeb a zároveň mohou výsledky posloužit k určení směru dalšího rozvoje našich služeb a jejich zkvalitnění. Rozdali jsme celkem 134 dotazníků mezi naše uživatele. Návratnost vyplněných dotazníků byla 70,8% (95 dotazníků). Uživatelé pečovatelské služby přistupovali k vyplnění dotazníku ochotně a vstřícně a vyjádřili spokojenost s našimi poskytovanými službami. Jejich pohled a názor na poskytované služby, jejich rozsah a zejména kvalitu, jsou cenným podkladem při zavádění změn při poskytování pečovatelské služby. Většina podnětů vyjadřovala pochvalu na práci a ochotu pečovatelek. Podněty k rozšíření služeb do hodin nočních, je spíše doménou služeb osobní asistence, případně domovů pro seniory s komplexní 24hodinovou péčí.

#### **4.2 Dům s pečovatelskou službou- byty zvláštního určení**

Uvolněné byty v penzionu byly průběžně obsazovány osobami, určenými a schválenými zřizovatelem. V průběhu r. 2020 se uvolnil v penzionu 1 byt. I v tomto roce v rámci zkvalitňování služeb bydlení a v souladu s platnými předpisy spolupracujeme na základě Smlouvy o odečítací, servisní a rozúčtovací službě s firmou Inmes spol. s.r.o.

Údržbářské práce menšího rozsahu provádíme vlastním údržbářem průběžně dle potřeb a stav bytů i po mnoha letech užívání je velmi dobrý.

Další zásadní změny, dotýkající se samotného provozu penzionu provedeny nebyly. Opatření v nájemních smlouvách i Domovním řádu jsou dostačující pro zachování a udržení statutu tohoto domu, kvalitního a finančně dostupného bydlení pro seniory města.

### **4.3 Pronájmy nebytových prostor v penzionu**

V současné době užívá nebytové prostory v přízemí penzionu na základě nájemních smluv s vlastníkem penzionu Městem Beroun. 11 nájemců, kteří nabízejí služby, využívané nejen obyvateli penzionu, ale i příchozími z města. Jedná se o služby kadeřnictví, pedikúry, masáže, je zde výdejna stravovací firmy Scolarest s.r.o. a sídlí zde neziskové organizace (svazy), včetně půjčovny kompenzačních pomůcek.

### **4.4 Plán investic, oprav a údržby svěřeného majetku**

V roce 2020 bylo v penzionu 210 oprav provedeno vlastními silami -údržbářem. Větší opravy zajišťujeme ve spolupráci s vlastníkem budovy dle Smlouvy o výpůjčce (např. opravy stoupaček, topení, revize el. zařízení, opravy vchodových dveří apod.), menší opravy objednávkou u specializovaných firem. V průběhu roku byly provedeny elektrorevize instalací v bytech a nebytových prostorách dle plánu revizí. Investiční akce probíhali v souladu s plánem investic.

#### Plnění plánovaných investic a oprav za rok 2020

- **Výměna elektronického zabezpečovacího systému objektu**

V měsíci listopadu proběhla výměna zabezpečovacího systému objektu Domova penzionu pro seniory. Instalovaný systém byl poruchový a nesloužil svému účelu. Výměnu zajistil a provedl zřizovatel Město Beroun.

### **4.5 Kontrolní činnost**

Vnitřní kontrolní systém v organizaci je zajišťován v souladu s ustanovením Zákona č. 320/2001 Sb. o finanční kontrole ve veřejné správě a jeho prováděcích předpisů v platném znění. Další kontroly jsou prováděny na oznámení a dle povinností, vyplývajících ze zákonných předpisů pro příspěvkové organizace.

V roce 2020 byly provedeny tyto kontroly v organizaci:

- **28. 2. 2020**      **Kontrola čerpání dotace nezávislým auditorem**  
Kontrolu provedl: SAFIR AUDIT CZ s r.o. Ing. Klekner Antonín
  
- **6. 5. 2020**      **Veřejnosprávní kontrola interním auditorem zřizovatele**  
Kontrolu provedl: Bc. Knollová Alena
  
- **1. 6. 2020**      **Audit BOZP a PO**  
Kontrolu provedl: René Goetz, auditor BOZP a PO

#### **4.6 Spolupráce s jinými subjekty**

Domov seniorů TGM Beroun, MěÚ Beroun - odbor sociálních věcí a zdravotnictví, Krajský úřad Středočeského kraje, Domov V zahradách Zdice, Asociace poskytovatelů sociálních služeb v Táboře – členství, Národní rada zdravotně postižených ČR Praha, Pečovatelská služba v Žebráku, MŠ Sluníčko Beroun-sídliště, Základní umělecká škola V. Talicha Beroun, Klub důchodců Beroun, Materská škola z Tovární ul. Beroun, Farní charita Beroun, Scolarest spol. s.r.o., Centrum Na Verandě, z.ú., Dům dětí a mládeže Beroun, MKC Beroun

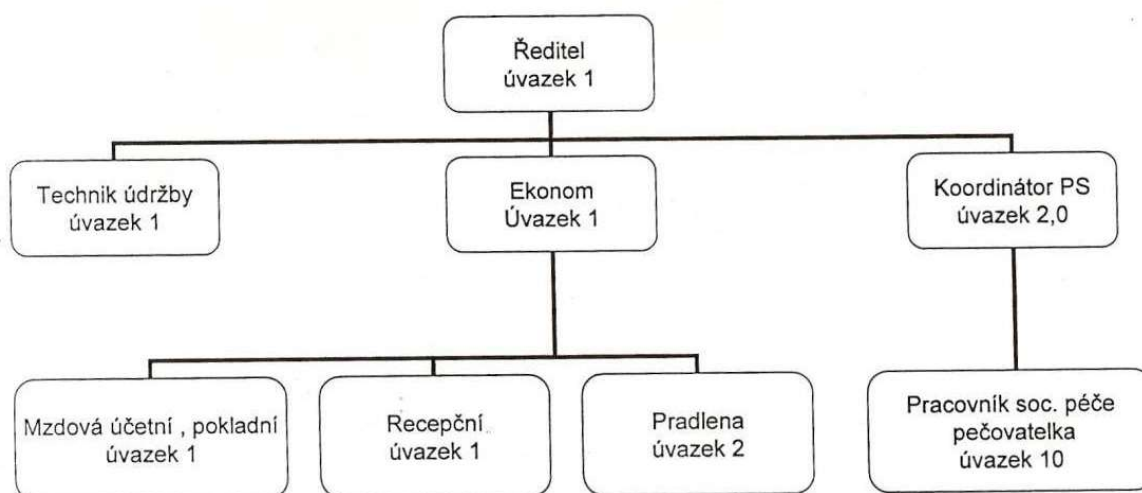
#### **5. Přílohy:**

1. Organizační schéma a personální zajištění
2. Hlavní ukazatele činnosti pečovatelské služby
3. Přehled o aktivizačních činnostech obyvatel penzionu v r. 2020
4. Ekonomické ukazatele organizace

Zpráva o činnosti příspěvkové organizace Domov penzion pro důchodce Beroun je přístupná na webových stránkách [www.mesto-beroun.cz](http://www.mesto-beroun.cz).

Zprávu o činnosti organizace Domov penzion pro důchodce Beroun zpracovala Ing. Kučerová Miroslava, ředitelka

## Příloha č. 1 – Organizační a funkční schéma



## **PERSONÁLNÍ ZAJIŠTĚNÍ PROVOZU ORGANIZACE**

### Struktura pracovníků dle jednotlivých funkcí a úvazků v r. 2020

<b>Funkce - pracovní zařazení</b>	<b>Organizační schéma úvazek</b>	<b>Skutečnost v r. 2020 přepoč.úvazek</b>
Ředitel, statutární organ	1,0	<b>1,0</b>
Ekonom, účetní	1,0	<b>1,0</b>
Mzdová účetní, pokladní	1,0	<b>1,0</b>
Koordinátor peč. služby, soc. pracovník	2,0	<b>2,0</b>
Pracovník sociální péče – pečovatelka	10,0	<b>8,0</b>
Recepční	1,0	<b>1,0</b>
Technik údržby	1,0	<b>1,0</b>
Pradlena	2,0	<b>1,0</b>
<b>Celkem</b>	<b>19,0</b>	<b>16,0</b>

V roce 2020 organizace zaznamenala navýšení počtu pracovních neschopností svých pracovníků, zejména na úseku pečovatelské služby - celkem 141 kalendářních dní za rok, tj o 52 dní více než v roce předchozím. V roce 2020 bylo provedeno zákonné navýšení platů od 1.1.2020 u pracovníků v sociálních službách – pečovatelek a sociálního pracovníka i ostatních pracovníků organizace. Průměrný plat pracovníků v sociálních službách (pečovatelek, sociálního pracovníka, koordinátora) činil v r. 2020 částku 28.803,-Kč hrubého/měsíc. Průměrný plat pracovníků celé organizace včetně vedoucích pracovníků a ředitele činil 30.653,-Kč hrubého/měsíc. V průběhu roku odvedli pracovníci dobrou a kvalitní práci, včetně práce v době mimořádných potřeb organizace, nouzovém stavu i v případě nutnosti zástupů na důležitých pracovních pozicích.

Celkový počet pracovních míst, vytvořených Organizačním řádem DPD je 19 pracovníků a stejná je i výše pracovních úvazků tj. 19 úvazků. K 31. 12. 2020 bylo obsazeno 16 pracovních míst. Plánovaný počet pracovníků je stanoven pro plnou kapacitu poskytované pečovatelské služby, která v roce 2020 naplněna nebyla.

Příloha č. 2

**Hlavní ukazatele činnosti pečovatelské služby**

Tržba pečovatelské služby v roce 2020:	1.054.576,-Kč
Tržba pečovatelské služby v roce 2019:	1.218.927,-Kč
Celkový počet klientů pečovatelské služby k 31. 12. 2020:	145 klientů.
Celkový počet klientů pečovatelské služby k 31. 12. 2019:	171 klientů

Název úkonu	Měrná jednotka	Rok 2019		Rok 2020	
		Počet klientů	Počet úkonů	Počet klientů	Počet úkonů
Dovoz nebo donáška jídla do domácnosti	úkon	127	20727	114	19433
Praní a žehlení ložního a osobního prádla	kg	66	1361,60	57	1100
Běžný úklid domácnosti	hodina	89	1811,33	83	1282,23
Běžné nákupy a pochůzky	hodina	50	1010,25	48	999,42
Zapůjčení vysavače v DPS čp. 111	úkon	33	606,00	30	443
Pomoc při velkém úklidu domácnosti	hodina	98	384,58	82	174,12
Pomoc při oblékání a svlékání	hodina	12	274,69	12	262,91
Pomoc při úkonech osobní hygieny v domácnosti klienta	hodina	30	593,73	28	538,40
Pomoc při podávání jídla a pití	hodina	23	657,69	29	762,26
Pomoc při prostorové orientaci	hodina	4	92,42	7	59,27
Doprovázení dospělých lékaři, apod.	hodina	17	560,00	13	166,92
Dovoz prádla do prádelny a zpět klientovi	úkon	21	121,00	15	74
Pomoc při přípravě jídla a pití	hodina	1	13,33	1	6,75
Velký nákup, např. týdenní nákup	úkon	9	97,00	6	51
Pomoc při úkonech osob.hygieny v SOH	hodina	4	53,95	2	73,75
Pomoc při základní péči o vlasy a nehty	hodina	1	2,42	1	17,00

Ve výše uvedené tabulce jsou vyčísleny počty nejčastěji prováděných úkonů pečovatelské služby. Pro porovnání jejich využívání uživateli uvádíme srovnání roku 2020 s využíváním úkonů v roce předchozím 2019. Jedná se o kvantitativní přehled nejčastějších úkonů pečovatelek v měrných jednotkách dle platné legislativy.

V průběhu roku 2020 jsme poskytli pečovatelskou službu celkem 187 uživatelům a zaznamenali větší zájem o úkony, které se dotýkají přímé péče o vlastní osobu uživatel služby např. pomoc podávání jídla a pití a nejčtetnějším úkonem je jako každý rok Dovoz nebo donáška jídla do domácnosti.

### Příloha č. 3

Účast na prezentačních a kulturních akcích v roce 2020 naše organizace nestačila zorganizovat, neboť s výskytem, šířením viru COVID-19 a bezpečnostních epidemiologických opatření, která jsme byli nuceni zavést v penzionu v době nouzového stavu, nebylo vhodné a ani možné obyvatele shromažďovat a účastnit se akcí mimo penzion. Počátkem roku 2020 se nám však podařilo alespoň několik kulturních akcí zorganizovat.

### **Přehled o aktivizačních činnostech obyvatel penzionu v roce 2020**

- Oslava MDŽ
- Výroční schůze obyvatel penzionu, volba výboru obyvatel
- Vystoupení skupiny Paul Simon&Garfunkel Tribute
- Akce od 12. 3. 2020 přerušeny – nouzový stav

Do 12. března 2020 na penzionu probíhaly tyto pravidelné akce:

- Každé pondělí - kavárnička s individuálním programem v režii samotných obyvatel penzionu.
- Jednou týdně – kondiční cvičení seniorů, které vede obyvatelka prof. Ludmila Filipová
- Liché středy - speciální cvičení pro seniory s tematickým zaměřením a propojené s informacemi o kulturním dění ve městě a nabídkou kulturních akcí v rámci pokračujícího projektu „Posedíme, pocvičíme, kulturou se osvěžíme.“
- Nově jsme i v r. 2020 pod vedením prof. MgA. Dostálové organizovali akci „Setkání s kulturou“, jejíž součástí jsou besedy a přednášky o historii tance, proběhla výuka tance s ukázkami na dané téma historického období a s možností zapojení obyvatel do výuky.
- Po dohodě mezi obyvateli penzionu a vedením organizace probíhaly na klubovně pro zájemce z řad obyvatel sezení s poslechem vážné hudby.

## Příloha č. 4

## EKONOMICKE UKAZATELE ORGANIZACE V LETECH 2018 – 2020

Položka	Příjmy v tis. Kč *)			Výdaje v tis. Kč			Hospodářský výsledek v tis. Kč		
	2018	2019	2020	2018	2019	2020	2018	2019	2020
<b>Organizace celkem</b>	7563	8113	8894	7563	8113	8894	0	0	0
<i>z toho příspěvek na provoz-státní dotace</i>	3050	3250	3810						
<i>z toho příspěvek na provoz -zřizovatel</i>	2438	3150	3470						
<i>z toho výdaje na platy zaměstnanců</i>				4871	5285	5923			
Počet zaměstnanců				16	16	16			
<b>Pečovatelská služba celkem</b>	5270	5643	6214	5270	5643	6214	0	0	0
<i>z toho příspěvek na provoz-státní dotace</i>	3050	3250	3810						
<i>z toho příspěvek na provoz zřizovatel</i>	438	1150	1025						
<i>z toho výdaje na platy zaměstnanců</i>				3563	3873	4296			
Počet zaměstnanců				10	10	10			
<b>Dům s pečovatelskou službou celkem</b>	2293	2470	2680	2293	2470	2680	0	0	0
<i>z toho příspěvek na provoz zřizovatel</i>	2000	2000	2445						
<i>z toho výdaje na platy zaměstnanců</i>				1307	1412	1627			
Počet zaměstnanců				6	6	6			
<b>Vedlejší doplňková činnost celkem</b>	0	0		0	0		0	0	0
<i>z toho náklady na platy</i>				0	0				
Počet zaměstnanců				0	0				

\*) Příjmy jsou uvedeny bez nájemného obyvatel penzionu (viz bod 3.1.2 zprávy)-převáděno do rozpočtu zřizovatele

Rezervní fond organizace použit ve výši 539.028,70 Kč

V průběhu roku 2020 byly získány tyto finanční prostředky:

Veřejnoprávní smlouva –provozní dotace na pečovatelskou službu: 3.400.000,-Kč

➤ Dotace na navýšení platů pracovníků pečovatelské služby: 351.134,-Kč

➤ Dotace na zvýšené provozní náklady (COVID-19): 59.183,-Kč