

Domov penzion pro důchodce Beroun
Na Parkáně 111,266 01 Beroun-Město
příspěvková organizace

Zpráva o činnosti organizace Domov penzion pro důchodce Beroun
za rok 2011

Zpráva o činnosti organizace Domov penzion pro důchodce Beroun, dále jen DPD, byla projednána v komisi zdravotní a sociálních věcí RM dne 22. 2. 2012 a dne 27.2.2012 v Radě města Berouna, č.usnesení 86/2012.

1. Charakteristika DPD

Název: Domov penzion pro důchodce Beroun

Sídlo: Na Parkáně 111, 266 01 Beroun

Forma: příspěvková organizace, zřizovatel Město Beroun

Statutární zástupce: ředitel

Webové stránky: www.mesto-beroun.cz

2. Organizační struktura DPD

Organizační řád DPD byl schválen usnesením RM č.64/2007 ze dne 12. 2. 2007 a usnesením ZM č.1/2007 ze dne 26. 2. 2007. Organizační schéma DPD včetně personálního zajištění je obsaženo v Příloze č. 1.

3. Činnost DPD

3.1 Hlavní činnost DPD:

3.1.1 Pečovatelská služba

- DPD poskytuje pečovatelskou službu na území města Berouna a ve středisku osobní hygieny v DPD.
- Kapacita pečovatelské služby: 340 klientů.
- Počet klientů pečovatelské služby ke dni 31. 12. 2011: 228 klientů.
- Poskytované služby: např. dovážka obědů, úklidy domácnosti, nákupy, praní prádla. Na základě individuálního přání klienta DPD nabídku rozšiřuje o nadstandardní služby (například: kontroly klientů v DPS,dovoz prádla do prádelny, zapůjčování vysavače), včetně přizpůsobení provozní doby požadavkům klientů.
- V Berouně působí další 2 konkurenční pečovatelské služby pečovatelská služba Farní charity Beroun a Senior Care pečovatelská služba o.p.s.

- Dle výsledků průzkumu spokojenosti klientů pečovatelské služby jsou klienti s pečovatelskou službou DPD spokojeni. Garancí kvality je i tradice pečovatelské služby, dlouho provozované MěÚ Beroun.
- Hlavní ukazatele činnosti pečovatelské služby jsou obsaženy v Příloze č. 2.

3.1.2 Bydlení a správu domu s pečovatelskou službou (penzionu)

- Bydlení v penzionu má své přednosti: výhodná poloha v centru města, dobrá dostupnost všech služeb, zajímavé nájemné, celotýdenní zajištění služeb pečovatelkami v době 7.00 – 19.00 hod. V penzionu jsou všechny předpoklady pro rozvoj kulturního a společenského života a aktivizačních činností obyvatel DPD. Jejich přehled za r. 2011 je uveden v Příloze č. 3.
- V penzionu je celkem 46 bytů. Z toho: 39 bytů 1+KK, 7 bytů 2+KK
- Kapacita obyvatel penzionu: 53
Počet obyvatel k 31. 12. 2011: 51 (2 byty 2+KK obsazeny 1 osobou)
- O umístění žadatelů do penzionu rozhoduje odbor SVZ MěÚ po projednání v komisi SVZ RM a to na základě zmocnění RM (unesení č.93/2003). Vlastník DPD- Město Beroun s klientem uzavírá řádnou nájemní smlouvu na dobu určitou 2 let. V případě, že se nevyskytnou okolnosti tomu bránící (viz. bod 4.2) je smlouva prodlužována a to opět na 2 roky.
- Nájemné:
Výše nájemného činí 25,-Kč/1m² podlahové plochy bytu.
Nájemné z bytů v penzionu nájemníci platí DPD, který je každý měsíc převádí na účet Města Berouna. Nájemné celkem za rok 2009 činilo **498.696 Kč**, za r. 2010 **623.616 Kč** a v r. 2011 **623.056 Kč**.

3.2 Vedlejší - doplňková činnost:

- Prádelenské služby pro občany města Berouna.
- Krátkodobé pronájmy nebytových prostor a zařízení.
Ekonomické přínosy vedlejší činnosti DPD jsou obsaženy v Příloze č. 4.

3.3 Ekonomické ukazatele DPD

Hlavní ekonomické ukazatele DPD jsou obsaženy v Příloze č. 4. Z přehledu je zřejmé, že zásluhou racionálních opatření vedení DPD (např. zkrácené úvazky u nově přijatých zaměstnanců, opatření k úsporám energií) dochází k úsporám výdajů bez negativního dopadu na poskytované služby. Tyto úspory (zlepšený hospodářský výsledek) a jejich rozdělení do fondu rezervního, odměn a fondu investičního, schvaluje RM. Souhlas RM s převodem do fondů organizace je pro organizaci motivační a stabilizační.

4. **Hlavní problémy DPD a jejich řešení**

4.1 Pečovatelská služba

- Po převzetí automobilu pro rozvoz obědů (dar zřizovatele) nutnost zajištění jeho řízení způsobitou osobou.

Řešení: Řízení vozidla zajištěno z řad vlastních zaměstnanců.

- Podána žádost o poskytnutí finančního příspěvku na pořízení druhého automobilu z Humanitárního fondu Středočeského kraje na rok 2012. Záměrem je nahradit vozidlo sloužící pro poskytování pečovatelské služby, které má DPD pronajaté od zřizovatele a které je provozováno na základě leasingové smlouvy. Nevýhodou je, že náklady na toto vozidlo nelze započítávat do žádosti o státní dotaci.

Řešení: V případě obdržení příspěvku a pořízení automobilu zajistit řízení řidičem MěÚ jako doposud.

4.2 Byty v penzionu

Podle platných zásad bydlení v penzionu nemohou využívat obyvatelé, kteří:

- jsou neplátiči nájemného a služeb,
- soustavně pracují,
- nepotřebují a neodebírají sociální služby
- a extrémní případy, kdy sami, rodinní příslušníci či známí porušují pravidla občanského soužití a způsobují škody na majetku vlastníka a DPD.

Řešení: Přímo do nájemní smlouvy zapracovat konkrétní důvody pro případ nutnosti jejího ukončení ještě v době její platnosti resp. neobnovení smlouvy po jejím ukončení (viz. bod 3.1.)

4.3 Pronájmy nebytových prostor v penzionu

Na základě nájemních smluv s Městem Berounem má V současné době nebytové prostory v přízemí penzionu pronajato 11 nájemců. Jejich přehled a finanční podíl na nákladech penzionu za rok 2011 je uveden v Příloze č. 5. Převážnou část vstupních energií DPD přeúčtovává nájemcům na základě přefakturací. Přitom DPD se zčásti na úhradě těchto nákladů nadále podílí, aniž tyto nebytové prostory výhradně využívá.

Řešení: V případech, kdy by nájemci nebytových prostor řádně neplatili úhradu nákladů za energie, ze strany zřizovatele úzce spolupracovat s vedením DPD.

4.4 Potřeba investic, oprav a údržby

Běžné opravy a údržbu zařízení budovy penzionu, bytů a nebytových prostor zajišťuje údržbář DPD. Větší opravy ve spolupráci s OMI MěÚ

Předložený plán investic a oprav na rok 2012 :

- Opravy balkonů u bytů – cena dána způsobem zajištění
- Oprava výtahů - finanční výše potřebné opravy bude stanovena po inspekční prohlídce (červen 2012)

4.5 Spolupráce s jinými subjekty

Mimo odboru SVZ MěÚ Beroun (sociální šetření u žadatelů do DPD před nástupem, Komunitní plánování v Berouně-koordináční skupina, pracovní skupina senioři, pořádané akce s poskytovateli sociálních služeb v Berouně). Mezi další spolupracující subjekty patří: Domov

v Zahradách Zdice, Domov pro seniory v Berouně, Pečovatelská služba Rakovník a Pečovatelská služba Strakonice. DPD je členem Asociace poskytovatelů sociálních služeb v Táboře a spolupracuje s Národní radou zdravotně postižených ČR Praha. DPD sponzory nemá.

4.5 Atraktivnost nabídky a marketing

- S výstavbou a otevřením nového Domova pro seniory se pro občany našeho města „uzavřel kruh“ nabídky sociálních služeb od terénních, přes ambulantní až k pobytovým.
- Propagace DPD je prováděna prostřednictvím webových stránek města a jeho Radničního listu. Dále prostřednictvím propagačního materiálu DPD a nabídky pečovatelské služby. Distribuci těchto materiálů zajišťují pečovatelky, koordinátoři a to přímo do poštovních schránek, nebo prostřednictvím praktických a odborných lékařů a dále také na LDN a interním oddělení berounské nemocnice.

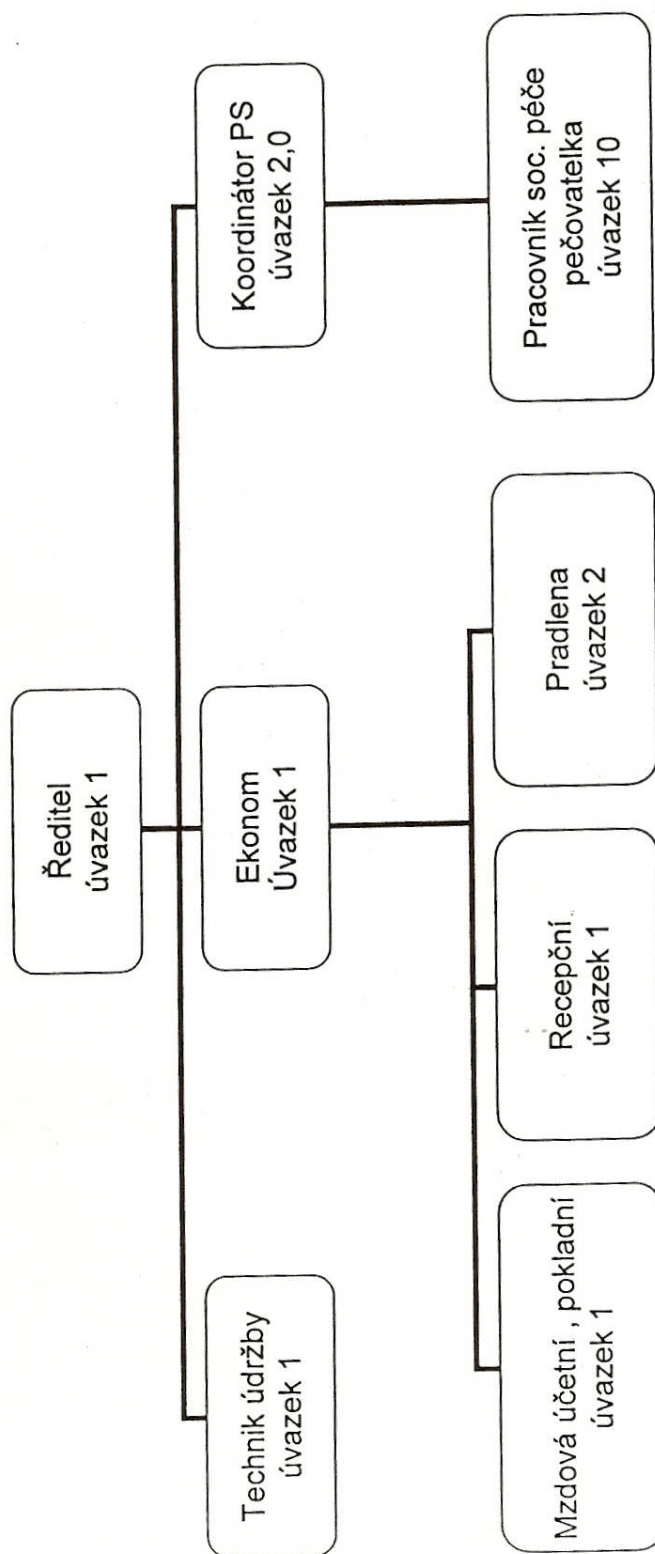
Přílohy:

1. Organizační schéma a personální zajištění
2. Hlavní ukazatele činnosti pečovatelské služby
3. Přehled o aktivizačních činnostech obyvatel penzionu v r. 2011
4. Ekonomické ukazatele DPD
5. Ekonomický přehled nákladů na nebytové prostory v přízemí DPD

Zpracoval: Ing. Kučerová Miroslava
ředitelka DPD Beroun

V Berouně dne: 17.2.2012

Organizační a funkční schéma – příloha č.1



PERSONÁLNÍ ZAJIŠTĚNÍ PROVOZU DPD

Struktura pracovníků dle jednotlivých funkcí a úvazků v r. 2011

funkce	Organizační schéma úvazek	Skutečnost v r. 2011 úvazek
Ředitel	1,0	1,0
Ekonom, účetní	1,0	1,0
Mzdová účetní, pokladní	1,0	1,0
Koordinátor pečovatelské služby	2,0	1,4
Pracovník sociální péče – pečovatelka	10,0	7,75
Recepční	1,0	1,0
Technik údržby	1,0	1,0
Pradlena	2,0	2,0
Celkem	19,0	16,15

Průměrný plat pracovníka DPD k 31.12.2011 činil 16.625 Kč.

Celkový počet pracovních míst, vytvořených Organizačním řádem DPD je 19 a stejná je i výše pracovních úvazků. K 31.12.2011 bylo obsazeno 17 pracovních míst se dvěma zkrácenými úvazky. Plánovaný počet je stanoven pro plnou kapacitu poskytované pečovatelské služby. V roce 2011 byla uzavřena dohoda o provedení práce s 1 pracovníkem. Nutnost uzavření této dohody vznikla v souvislosti s přestupky a páchaním trestné činnosti v penzionu příbuznými obyvateli.

Hlavní ukazatele činnosti pečovatelské služby

Celkový počet klientů pečovatelské služby v roce 2011: 228 Klientů
 Celkový počet klientů pečovatelské služby v roce 2010: 236 Klientů

Název úkonu	Měrná jednotka	Rok 2010		Rok 2011	
		Počet klientů	Počet úkonů	Počet klientů	Počet úkonů
Dovoz nebo donáška jídla do domácnosti	úkon	176	26520	157	23534
Pomoc při velkém úklidu domácnosti	hodina	115	380,29	116	429,08
Praní a žehlení ložního prádla	kg	90	1047,25	88	1041,55
Běžné nákupy a pochůzky	hodina	53	1105,36	46	995,61
Praní a žehlení osobního prádla	kg	77	1119,55	71	992,76
Běžný úklid domácnosti	hodina	61	542,80	63	673,27
Velký nákup, např. týdenní nákup	úkon	17	232,42	10	312,00
Pomoc a podpora při podávání jídla a pití	hodina	12	255,27	12	179,11
Pomoc při úkonech osobní hygieny	hodina	18	155,33	17	150,03
Pomoc při základní péči o vlasy a nehty	hodina	7	9,0	4	11,1
Údržba domácích spotřebičů	hodina	7	9,83	8	9,42
Pomoc při oblékání a svlékání	hodina	8	181,49	12	162,55
Doprovázení dospělých k lékaři apod.	hodina	2	76,58	6	88,43
Topení v kamnech včetně donášky topiva	hodina	1	17,67	0	0
Pomoc při přípravě jídla a pití	hodina	1	69,83	6	89,67
Pomoc při použití WC	hodina	1	3,0	4	21,01
Kontrola klienta v domácnosti- D PS	hodina	0	0	10	227,61

V tabulce jsou vyčísleny úkony pečovatelské služby a jejich čerpání klienty v r. 2011 a v r.2010. Jedná se o kvantitativní přehled úkonů pečovatelek v měrných jednotkách dle platné legislativy.

Přehled o aktivizačních činnostech obyvatel penzionu v roce 2011

Leden	Koleda Tří králů - obcházení obyvatel penzionu s pěveckým doprovodem králové - obyvatelé p. Vacík, p.Souček, p. Sudová Výroční schůze obyvatel a volba nového výboru obyvatel pro rok 2011 Každé pondělí Posezení v kavárničce penzionu Každé úterý a čtvrtek kondiční cvičení seniorů s odborným vedením
Únor	Setkání s MUDr. Machotkovou Halou - informace z oboru foniatry,audiologie, novinky, možnosti řešení problémů se sluchem Beseda s radním a zastupitelem P. Brodanem a Ing.Langšádlovou, starostkou Černošic Každé pondělí Posezení v kavárničce penzionu Každé úterý a čtvrtek kondiční cvičení seniorů s odborným vedením
Březen	Reprodukovaný poslech PhDr. J. Brajerové,CSc. „O Historii a současnosti Tetína“ Přednáška o nouzových komunikačních systémech pro seniory „Senior inspekt“ Vítání jara a masopustní rej masek - program studentů Pgš Beroun Každé pondělí Posezení v kavárničce penzionu Každé úterý a čtvrtek kondiční cvičení seniorů s odborným vedením
Duben	Přednáška PharmDr. Krňávka z lékárny v Medicentru Beroun na téma cenotvorba léků, léky a léčivé přípravky na pohybový aparát Rej Čarodějnic - odpoledne spojené s opékáním vuřtů na grilu a hudba Každé pondělí Posezení v kavárničce penzionu Každé úterý a čtvrtek kondiční cvičení seniorů s odborným vedením
Květen	Posezení s hudbou - k poslechu i tanci hraje p.Zborník - Oslava dne matek Beseda se zdravotní sestrou foniatrické ambulance a MUDr. Machotkovou na téma pomoci při používání pomůcek při nedoslýchavosti a jejich údržba Výstava trampských předmětů v přízemí penzionu „Vzpomínky od Berounky“ Každé pondělí Posezení v kavárničce penzionu Každé úterý a čtvrtek kondiční cvičení seniorů s odborným vedením
Červen	Účast na sportovních hrách seniorů v DD Zdice Každé pondělí Posezení v kavárničce penzionu Každé úterý a čtvrtek kondiční cvičení seniorů s odborným vedením
Červenec	Prázdniny
Srpen	Prázdniny
Září	Posezení s hudbou s harmonikářem p. Zborníkem Každé pondělí Posezení v kavárničce penzionu Každé úterý a čtvrtek kondiční cvičení seniorů s odborným vedením

- Říjen Den otevřených dveří penzionu - prohlídka domu a kulturní program tanečního oddělení ZUŠ V. Talicha pod vedením prof. Dostálové
Každé pondělí Posezení v kavárničce penzionu
Každé úterý a čtvrtek kondiční cvičení seniorů s odborným vedením
- Listopad Povídání o historii a současnosti České pošty s vedoucí p. Rosembaumovou
Provozní schůzka obyvatel penzionu
Zábavné odpoledne s hudbou , na harmoniku hrál p. Šoufek
Každé pondělí Posezení v kavárničce penzionu
Každé úterý a čtvrtek kondiční cvičení seniorů s odborným vedením
- Prosinec Mikulášská besídka obyvatel a nadílka SPOZ MěÚ Beroun
Provozní schůzka obyvatel s místostarostou města Mgr.Kůsem
Posezení u vánočního stromečku , tombola a vystoupení žáků tanečního oddělení ZUŠ V. Talicha pod vedením prof.Dostálové
Divadelní vystoupení obyvatel , divadelní hra „Betlémská záře“
Herci: obyvatelé penzionu
Výtvarník scény: p.Souček, režisér :p. Vacík
Vánoční posezení na klubovně při kávě a cukroví
Silvestrovské setkání obyvatel na klubovně

EKONOMICKÉ UKAZATELE DPD BEROUN 2009 - 2011

Položka	Příjmy v tis. Kč *)			Výdaje v tis. Kč			Hospodářský výsledek v tis. Kč		
	r. 2009	r. 2010	r. 2011	r. 2009	r. 2010	r. 2011	r. 2009	r. 2010	r. 2011
Organizace celkem	6 022	6 300	5 919	5 609	5 985	5 559	+413	+315	+360
<i>z toho příspěvek na provoz státní dotace</i>	840	900	960						
<i>z toho příspěvek na provoz zřizovatel</i>	3 784	4 000	3 640						
<i>z toho výdaje na platy zaměstnanců</i>				3 084	3 294	3 224			
Počet zaměstnanců				16	17	17			
Pečovatelská služba celkem	4 065	3 894	3 791	3 184	3 586	3 479	+881	+308	+312
<i>z toho příspěvek na provoz státní dotace</i>	840	900	960						
<i>z toho příspěvek na provoz zřizovatel</i>	2 390	2 072	1 951						
<i>z toho výdaje na platy zaměstnanců</i>				1 937	2 184	2 152			
Počet zaměstnanců				9	10	10			
Dům s pečovatelskou službou celkem	1474	2 004	1 753	2 033	2 019	1 753	-559	-15	0
<i>z toho příspěvek na provoz zřizovatel</i>	1 394	1 928	1 689						
<i>z toho výdaje na platy zaměstnanců</i>				991	952	934			
Počet zaměstnanců				6	6	6			
Vedlejší doplňková činnost celkem	483	402	375	392	380	327	+91	+22	+48
<i>z toho náklady na platy</i>				156	158	138			
Počet zaměstnanců				1	1	1			

*) Příjmy jsou uvedeny bez přijatého nájemného od obyvatel penzionu (viz.bod 3.1.2 zprávy).

Příloha č. 5

Ekonomický přehled nákladů nebytových prostor DPD Beroun – přízemí penzionu za rok 2011

Číslo prostor	Pronajímatel	Nájemce Provozovna	Výměra m ²	Náklady Kč/rok			Úklid NP Kč/rok	Nájemné Kč/rok	Celkem náklady Kč/rok	Poznámka	
				Tepló	SV voda	el. proud					
1.	Město Beroun	Zázemí provozu pedik., kadeř., masáže	17,67	0	0	0	zajišťuje nájemce	součást provozov.	0	náklady zahrnuty u údajů provozoven	
2.	Město Beroun	Zemanová J. pedikúra	16,54	9507	1210	3119	zajišťuje nájemce	26260	40096		
				hradí náj.	hradí náj.	hradí náj.					
3.	Město Beroun	Trousilová E. masáže	16,4	4912	1210	3119	zajišťuje nájemce	10109	19350		
				hradí náj.	hradí náj.	hradí náj.					
4.	Město Beroun	Spoustová, Dorlingerová kadeřnictví	33,44	19442	4576	nájemce	zajišťuje nájemce	76989	101007		
				hradí náj.	hradí náj.	hradí náj.					
5.	Město Beroun	Centrum ZP Stč.	8,88	2468	0	1800	zajišťuje nájemce	0	4268	náklady se dělí dle počtu nájemců	
		Svaz neslyšících a nedoslýchavých	8,88	2468	0	1800			0		4268
				hradí náj.		hradí náj.					
6.	Město Beroun	Centrum ZP Stč.	13,73	2979	420	674	zajišťuje nájemce	0	4073	náklady se dělí dle počtu nájemců	
				hradí náj.	hradí náj.	hradí náj.					
		Svaz neslyšících a nedoslýchavých	13,73	2979	420	674		0	4073		
				hradí náj.	hradí náj.	hradí náj.					
		Svaz postižených civ. chorobami	13,73	2979	420	674		0	4073		
				hradí náj.	hradí náj.	hradí náj.					
Svaz TP ČR míst. org.	13,73	2979	420	674	0	4073					
		hradí náj.	hradí náj.	hradí náj.							
Sjednocená org. nevid. a slabozr.	13,73	2979	420	674	0	4073					
		hradí náj.	hradí náj.	hradí náj.							
7.	Město Beroun	Svaz TP,ČR o. s. (Půjčovna KP)	18,17	3943	420	925	zajišťuje nájemce	0	5288		
			13,22	hradí náj.	hradí náj.	hradí náj.					

Číslo prostor	Pronajímatel	Nájemce Provozovna	Výměra m ²	Náklady Kč/rok			Úklid NP Kč/rok	Nájemné Kč/rok	Celkem náklady Kč/rok	Poznámka
				Teplo	SV voda	el. proud				
8.	Město Beroun	Eurest s.r.o. kuchyně varna	222,60	72992	7465	123493	nájemce a DPD	0	203950	13,22 m ² užívá svaz 12,46 m ² návrh užív. 35,73m ² užívá DPD
				hradí Město	hradí Město	hradí Město				
9.	Město Beroun	DPD Beroun jídelna	185,00	42337	není zavedena	o.10000	46000	0	98337	společné užívání Eurest a DPD
				hradí DPD		hradí DPD				
10.	Město Beroun	DPD Beroun prádelna	54,71	13449	12327	60299	nájemce	6000	92075	
				hradí DPD	hradí DPD	hradí DPD		hradí DPD		
11.	Město Beroun	DPD Beroun společné WC	32,50	7948	3604	o.5000	8096	0	24648	užívají všichni návštěvníci služeb
				hradí Město	hradí Město	hradí DPD	hradí DPD	0		

Vysvětlivky:

1. náklad za úklid nebytových prostor stanoven výpočtem 253 pracovních dní x 1,0 Kč
2. u nájemců-svazů náklady přepočítány na účetní rok (v nájmu od 1.7.2011)
3. teplo = teplo pro vytápění a ohřev TUV
4. hradí náj.= náklady hradí nájemce
5. o. = stanoven odhad, není samostatné měření

Seznam nájemců v přízemí penzionu:

Pedikura – pí.Zemanová Jana
 Masáže –pí.Trousilová Erika
 Kadeřnictví – pí.Spoustová Dana
 Kadeřnictví – pí.Dorlingerová Petra
 Eurest, s r.o. Praha
 DPD Beroun

Centrum zdravotně postižených Stč.kraje
 Svaz neslyšících a nedoslýchavých
 Svaz postižených civilizačními chorobami
 Svaz tělesně postižených ČR, místní organizace
 Svaz tělesně postižených ČR,o.s.(půjčovna kompenzačních pomůcek)