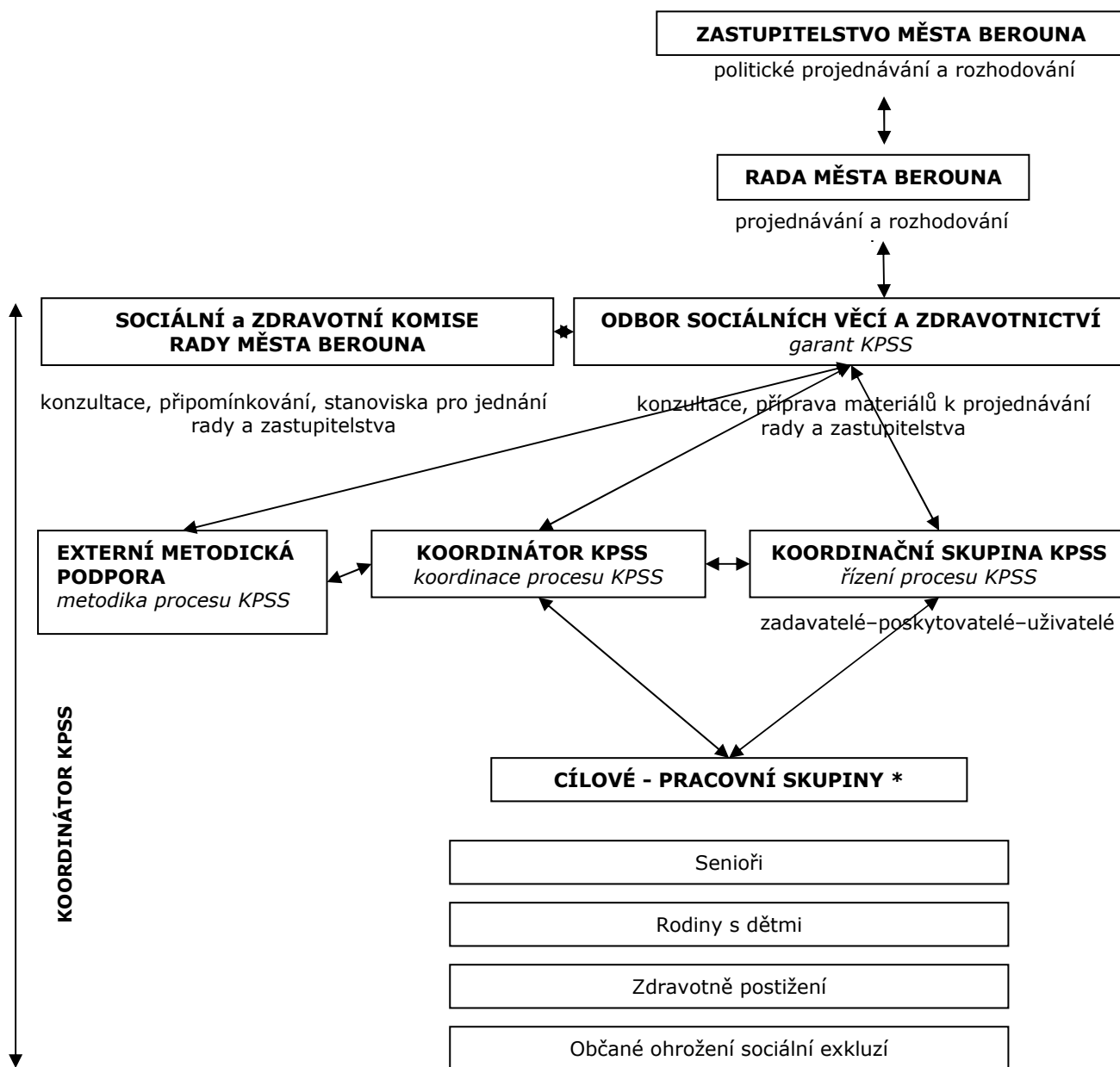


ORGANIZAČNÍ STRUKTURA KPSS V BEROUNĚ



* mohou se měnit v rámci procesu KPSS dle potřeby

GARANT PROCESU KPSS

Garantem procesu Komunitního plánování sociálních služeb ve městě Berouně je **Vedoucí odboru sociálních věcí a zdravotnictví**, který/á zprostředkovává tok informací mezi volenými orgány města, koordinační skupinou a dalšími subjekty procesu KPSS a současně poskytuje konzultace, data a připravuje materiály pro volené orgány související s KPSS.

METODIK PROCESU KPSS

Metodik procesu Komunitního plánování sociálních služeb ve městě Berouně pomáhá se směřováním procesu, doporučuje metodickou správnost jednotlivých kroků v procesu a zajišťuje odborné informace pro další členy týmu.

KOORDINÁTOR/KA KPSS

Koordinací procesu je pověřen/a **Koordinátor/ka komunitního plánování sociálních služeb**, který/á je začleněn/a do odboru SVZ.

Koordinátor/ka je manažerská výkonná role v rámci procesu KPSS. Má na starosti zajištění hladkého průběhu procesu, tj. činnost, která uvádí do vzájemného souladu řešení jednotlivých úkolů, personální a časové možnosti členů týmu a jednotlivých týmů.

Koordinace předpokládá dobrou znalost místních podmínek a vyžaduje mít přehled o naplánovaných úkolech a termínech plnění, souvislostech mezi nimi a míře rozpracovanosti úkolů.

Koordinátor/ka KPSS :

- aktualizuje a koordinuje proces KPSS v Berouně a koordinuje plnění komunitního plánu, má přehled o všech aktivitách procesu;
- spolupracuje při zpracování projektových žádostí;
- spolupracuje s organizacemi působícími v sociální oblasti v Berouně a ČR;
- podílí se na PR aktivitách souvisejících s aktivitami Odboru sociálních věcí a zdravotnictví, zpracovává a aktualizuje materiály pro webovou prezentaci na stránkách města, pro městský zpravodaj "Radniční list", pro místní a regionální média, městský rozhlas apod.;
- zajišťuje každodenní činnost spojenou s KPSS, běžné administrativní práce, zpracování zápisů, archivaci materiálů;
- organizuje formování pracovních skupin, setkávání pracovních skupin a koordinační skupiny;
- připravuje aktualizaci katalogu poskytovatelů sociálních služeb;
- organizačně zajišťuje veřejná projednání a propagační akce, zpracovává zprávy včetně monitorovacích;
- veškeré činnosti jsou koordinovány s garantem projektu;
- spolupracuje s metodikem;
- komunikuje s dalšími odbory Městského úřadu Beroun a komisemi Rady města Berouna;
- koordinátor/ka se vzdělává;

KOORDINAČNÍ SKUPINA :

Koordinační skupina je nejvyšším řídicím orgánem komunitního plánování sociálních služeb v Berouně. Je složená ze zástupců uživatelů, poskytovatelů a zadavatelů sociálních služeb. Úkolem a pravomocí této skupiny je řídit proces komunitního plánování. Koordinační skupina schvaluje všechny důležité kroky a dokumenty, které jsou v procesu KPSS realizovány či připraveny.

Koordinační skupina může delegovat rozhodovací pravomoci.

Koordinační skupina je odpovědná za zapojení veřejnosti, uživatelů, poskytovatelů a zadavatelů, proto se v maximálním možném počtu účastní důležitých aktivit procesu. Jednání koordinační skupiny se účastní hosté, zejména odborníci a zástupci zainteresovaných subjektů, koordinátor/ka, příp. metodik.

Koordinační skupina :

- je zodpovědná za proces KPSS a naplňuje principy a hodnoty komunitního plánování;
- stanovuje cíle a priority procesu KPSS;
- navrhuje a schvaluje organizační strukturu;
- rozhoduje o přijetí nových členů koordinační skupiny;
- funguje na principu rovného postavení všech členů a rozhoduje demokratickým způsobem na základě rovného přístupu k informacím;
- koordinační skupina se schází dle potřeby, obvykle jednou za tři měsíce, nejméně však dvakrát do roka;
- koordinační skupina zajišťuje koordinaci celého procesu společně s koordinátorem/kou;
- přenos informací z koordinační skupiny zabezpečuje odbor sociálních věcí a zdravotnictví;
- koordinační skupina monitoruje postup realizace projektu, navrhuje a připomínkuje výsledky a náměty pracovních skupin;
- členy koordinační skupiny jsou vedoucí jednotlivých pracovních skupin;

PRACOVNÍ SKUPINY :

V rámci místního partnerství se vytvářejí a mění pracovní skupiny dle potřeby, např. pro skupiny uživatelů sociálních služeb : seniři, občané a skupiny občanů ohrožených sociální exkluzí, zdravotně postižení občané, rodiny s dětmi a jiné.

V pracovních skupinách jsou zastoupeni poskytovatelé, uživatelé a zadavatel sociálních služeb, jsou otevřené všem zájemcům.

Vedoucí pracovní skupiny jsou členy koordinační skupiny.

Jednání pracovní skupiny vede koordinátor/ka.

Úkolem pracovní skupiny je:

- komunikace a zapojování veřejnosti;
- zjišťování potřeb, sběr možných podkladů;
- navrhování zdrojů pro zajištění stanovených aktivit a jednotlivých opatření, které jsou stanoveny v realizačním plánu;
- kontrola plnění úkolů z minulého jednání;
- rozpracování cílů do opatření a aktivit;
- navrhování finančního zajištění stanovených aktivit;
- návrh realizačního plánu;
- vypořádání připomínek z veřejného projednání k návrhu komunitního plánu;