

***Plán
prevence kriminality
města Beroun
na období 2016 - 2020***



Plán prevence kriminality města Beroun na období 2016 – 2020 byl schválen usnesením Rady města Beroun č. 87/2016, bod 1 ze dne 17. 2. 2016

1. Úvod

Prevence kriminality představuje snahu o eliminaci trestné činnosti ještě před jejím započítáním nebo před jejím opakováním. Do prevence kriminality tak spadají veškeré činnosti, které zamezují páčání trestných činů či snižují jejich výskyt, patří sem opatření, jejichž cílem je zmenšování rozsahu a závažnosti kriminality, ať již prostřednictvím omezení příležitostí k páčání trestné činnosti, tak působením na potenciální pachatele a oběti trestných činů.

Těžiště systému prevence je soustředěné na místní úroveň. Zkušenosti z praxe ukazují, že právě města a obce, místní instituce a sami občané se mohou v praxi nejefektivněji zabývat rizikovými jedinci, opatřeními proti jednotlivým druhům trestné činnosti, ale i oběti trestných činů a posílením bezpečí občanů.

Tato strategie vznikla v souladu s Konceptcí prevence kriminality Středočeského kraje na léta 2014 – 2016, s Prioritami a Strategií prevence kriminality Ministerstva vnitra České republiky na léta 2016 -2020.

Plán navazuje na Plán prevence města Beroun na období 2013 -2015 a programy na jednotlivé roky.

Plán i program prevence kriminality ve městě vychází z maximální propojenosti všech zúčastněných složek a je koncipován tak, aby projekty z něj vzešlé byly dlouhodobého charakteru.

2. Bezpečnostní analýza

Sociální analýza

Město Beroun se nachází na dálnici D5 asi 30km jihozápadně od Prahy. Dnešní Beroun má 19 tisíc obyvatel.

Geografická poloha Berouna a tím i velká možnost pracovních příležitostí, nabídka středních škol, bydlení cenově výhodnější než v hlavním městě, to vše činí Beroun místem zajímavým k životu, o čemž také vypovídá mohutná výstavba bytů a rodinných domů v okrajových částech města.

Vývoj počtu obyvatel v Berouně v letech 2012 – 2015

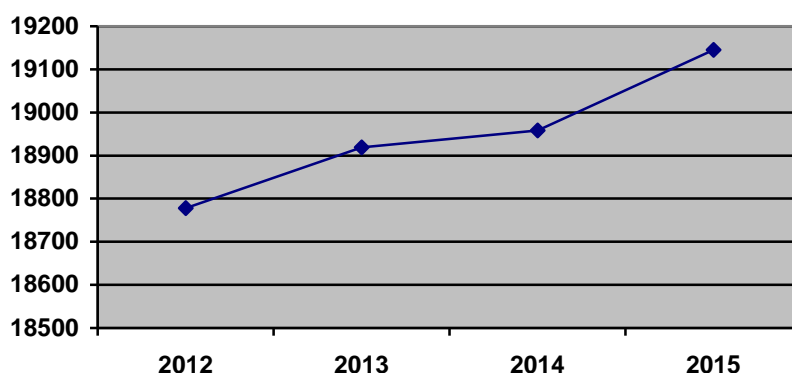
Z následujícího grafu je zřejmé, že počet obyvatel v Berouně má v průběhu let stále mírně stoupající tendenci.

Tabulka a graf znázorňují stoupající vývoj počtu obyvatel ve městě Beroun v letech 2012 – 2015 (vždy k 1. 1. v daném roce).

Vývoj počtu obyvatel města Beroun v letech 2012 – 2015 (k 1. 1.)

Beroun	2012	2013	2014	2015
Počet obyvatel	18 778	18 919	18 958	19 145

Graf vývoje počtu obyvatel města Beroun 2012 - 2015

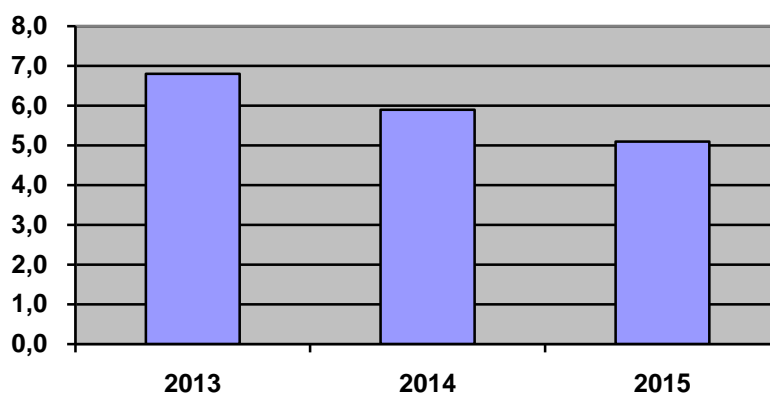


Nezaměstnanost v letech 2012 – 2015, sociální dávky

Nezaměstnanost v Berouně je ovlivněna blízkostí hlavního města Prahy, kam mnoho obyvatel Berouna a okolních obcí za prací migruje.

Následující graf znázorňuje vývoj procentní míry nezaměstnanosti v okrese Beroun v letech 2014 - 2016. V roce 2014 byla 5,9 %, ve srovnání s předchozím rokem, kdy činila 6,8%, došlo k jejímu poklesu. V roce 2015 klesla ještě více, činila dokonce jen 5,1%.

Graf vývoje nezaměstnanosti na okrese Beroun v letech 2013 - 2015



Tabulka podílu nezaměstnaných osob v Berouně – za prosinec sledovaného roku

Beroun	2014	2015	Rozdíl 2015 – 2014
Podíl nezaměstnaných osob v %	7,3	6,3	-1

Tabulka nezaměstnanosti na okrese Beroun - za prosinec sledovaného roku

Okres Beroun	Počet obyvatel	Uchazeči	Volná místa	Podíl nezaměstnaných osob	Rozdíl v počtu uchazečů	Index nezaměstnaných	Rozdíl v indexu
12/2013	87 184	4 076	301	6,8 %		467,5	
12/2014	87 964	3 551	620	5,9 %	-525	403,7	-63,8
12/2015	89 903	3 072	1 525	5,1 %	-479	341,7	-62

Nezaměstnanost meziročně klesá, a to jak v samotném městě Beroun, tak i na území ORP, kde byla k 31. 12. 2013 7,78 a o rok později 6,54, a na celém okrese Beroun.

S výše uvedenou problematikou nezaměstnanosti souvisí také počet vyplacených dávek hmotné nouze.

Přehledová tabulka vyplacených dávek hmotné nouze za roky 2013 a 2014 (spádová oblast Úřadu práce, kontaktní pracoviště Beroun)

ORP Beroun	Počet obyv.	Přísp. na živobytí	Index př. na živob.	Doplatek na bydlení	Index dopl. na bydl.	Mimořádná okamžitá pomoc	Index mim. okam. pomoc	Příspěvek na bydlení	Index přísp. na bydl.
2013	58 907	8665	147	3714	63	254	4,3	3989	67,7
2014	59 916	9009	150	5362	89	97	1,6	4166	69,5
2015	*	6847		2524		84		6960	
Rozdíl 2014 - 3	1009	344	3	1648	26	-157	-2,7	177	1,8
Rozdíl 2015- 4		-2162		-2838		-13		2794	

Index na 1 000 obyvatel

* tento údaj (a tím i návazný index) ještě nebyl v době zpracování k dispozici

Z tabulky je patrné, že počet vyplacených dávek v roce 2014 vzrostl, výjimku tvoří mimořádná okamžitá pomoc - v roce 2013 byl vyplacen vyšší počet této dávky než v roce 2014 díky povodním, které město Beroun zasáhly. V roce 2015 došlo k poklesu počtu vyplacených dávek.

Celkový počet vyplacených sociálních dávek v rámci okresu Beroun

Okres Beroun	Počet vyplacených sociálních dávek	Rozdíl v počtu 2014 - 2013
2013	55 728	
2014	56 700	972
2015	52 500	- 4 200

Z tabulky vyplývá, že počet vyplacených sociálních dávek v roce 2014 meziročně vzrostl o 972, v roce 2015 o 4 200 klesl.

Vyloučené lokality na území města Berouna

Ve městě Beroun byly v minulých letech dvě vyloučené lokality, obě budovy jsou již zbourané. V Berouně tak neidentifikujeme žádnou vyloučenou lokalitu.

Město na svém území eviduje jednu rizikovou lokalitu a to areál bývalé továrny Tiba, který je v soukromém vlastnictví. Tento areál je postupně demolován a rozebírán zejména osobami bez domova. Areál je pravidelně kontrolován policií.

Analýza protiprávních činů

Trestné činy

Celkový vývoj počtu trestných činů má v posledních letech v Berouně klesající tendenci. Dle informací Policie ČR je to i díky tomu, že se podařilo odsoudit velký počet pachatelů, kteří si nyní odpykávají trest odnětí svobody. Velký podíl na trestné činnosti v Berouně má především majetková kriminalita, z níž je nejzávažnější vloupání do objektů, problémem je i graffiti. Velkým problémem je virtuální kriminalita, která zůstává v drtivé většině dlouho skryta. Počty jednotlivých typů trestných činů v letech 2013 až 2015 jsou patrné z následující tabulky.

Skladba trestné činnosti v letech 2013 – 2015, územní působnost OOP Beroun

Kriminalita (přečiny i zločiny)	2013	2014	2015	Rozdíl 2014 - 2013	Rozdíl 2015 - 2014	Index 2013	Index 2014	Rozdíl v indexu 2014 - 2013
Celkem	942	772	613	-170	-159	316,53	257,48	-59,05
Násilná	86	76	81	-10	5	28,9	25,35	-3,55
Mravnostní	11	18	14	7	-4	3,7	3,35	-0,35
Majetková	845	678	518	-167	-160	283,94	226,13	-57,81

index na 10tis. obyvatel – počet trestných činů/počet obyvatel obce x 10 000

Celkově kriminalita klesá, nárůst byl zaznamenán u násilné trestné činnosti v roce 2015, také u mravnostní v roce 2014, která v roce 2015 opět o něco klesla, i když ne pod úroveň roku 2013.

Kriminalita na okrese Beroun 2013 – 2014

Okres Beroun	počet obyvatel	kriminalita	index kriminality	rozdíl v počtu	rozdíl v indexu
2013	87184	2 686	308,1		
2014	87 964	2 142	243,5	-544	-64,6
2015	89 903	1 707	189,9	-435	-53,6

Jak je z tabulky patrné, kriminalita na okrese Beroun poměrně významně klesá.

Za využití údajů o nezaměstnanosti, počtu vyplacených sociálních dávek a kriminality je Ministerstvem vnitra ČR vyhodnocován i další údaj, a to rizikovost okresů. Index rizikovosti na našem okrese klesl v roce 2013 na 1291,8, oproti roku 2013, kdy činil 1414,8. V roce 2015 ještě dále klesl na 1115,54. Okres Beroun se díky tomu v rizikovosti posunul z 64. na 65., resp. 66. místo mezi okresy.

Pachatelé trestné činnosti v letech 2013 – 2015, územní působnost OOP Beroun

Pachatelé	2013	2014	2015	Rozdíl 2014 - 2013	Rozdíl 2015 - 2014
Věk 0-14 let	0	0	0	0	0
15 -17 let	7	1	4	-6	3
18 a více let	198	191	116	-7	-75
Recidivisté*	307	335	246	28	-89

* tento údaj je za územní odbor Beroun

Přestupky

Dle podkladů OOP Beroun, Městské policie Beroun a Městského úřadu Beroun vyplývá, že počet přestupků proti veřejnému pořádku v roce 2015 oproti předchozímu roku stoupl, ale i tak je nižší, než v roce 2013. Stoupl počet přestupků proti občanskému soužití, na úseku ochrany před alkoholismem a jinými toxikomaniemi, porušením obecně závazných vyhlášek a nařízení města. Naopak klesá počet přestupků proti majetku.

Vybrané druhy přestupků řešených v letech 2013 – 2015 - souhrnný počet přestupků získaných ze zdrojů OOP Beroun a Městské policie Beroun

Přestupky	2013	2014	2015
Proti veřejnému pořádku	2000	1814	1869
Proti občanskému soužití	308	304	363
Proti majetku	725	563	534
Na úseku ochrany před alkoholismem a jinými toxikomaniemi	109	126	130
Porušením obecně závazných vyhlášek a nařízení města	1023	1082	1337

Oběti trestné činnosti

Oběti trestné činnosti v letech 2013 – 2015, územní působnost OOP Beroun

Oběti trestné činnosti	2013	2014	2015	Rozdíl 2014 - 2013	Rozdíl 2015 - 2014
Děti (0-18 let)	42	34	25	-8	-9
Ženy	473	366	271	-77	-95
Osoby starší 65 let	15	11	5	-4	-6

S tím, jak klesá celkový počet přečinů a zločinů, klesá i počet ve sledovaných skupinách obětí.

Město Beroun ve spolupráci se základními školami zpracovalo Mapy bezpečí, kde jejich žáci vyznačovali místa, kde se necítí bezpečně. Jednalo se především o okolí velkých křižovatek, železničních tratí, obchodního domu na sídlišti, některá místa blízko centra města. Výsledky byly poskytnuty Policii ČR i městské policii.

Rizikovní jedinci v postavení potenciálních pachatelů a obětí trestné činnosti Nezletilí a mladiství

Mnozí mladiství si zcela neuvědomují svou právní odpovědnost, není jim zřejmé, za které činy mohou být trestně stíháni a situaci často podceňují.

Sociálně slabé osoby

Velkým problémem sociálně slabých často bývají potíže s bydlením. Město Beroun má k dispozici 50 malometrážních bytů podporovaného bydlení pro občany příjmově vymezené. V rámci sociálních služeb mají matky s dětmi možnost využít dočasného ubytování v Azylovém domě Berounka, který provozuje Český červený kříž. Muži mohou využít Azylového domu sv. Jakuba, který je stejně jako noclehárna provozován Farní Charitou v Berouně. Ta také nabízí Denní centrum pro osoby bez přístřeší, kde lidé bez domova dostanou za motivační částku teplou stravu, mohou si zde vyprat oblečení, vykoupat se, denní centrum dále nabízí sociální poradenství, aktivizační programy.

Velkým problémem se stává situace sociálně slabých seniorů, kteří si vzhledem k nízkým příjmům mnohdy nemohou dovolit platit vysoké nájemné, pobyt v zařízeních pro seniory či výdaje spojené například s léčbou nebo pobytem v nemocnici. Ocítají se tak často na pokraji sociálního vyloučení. Lze očekávat, že počty těchto osob budou narůstat.

Finanční problémy seniorů a ekonomicky slabších rodin se velmi často mění v jejich zadlužování a předlužování. Jako nezbytně nutná se zde jeví odborná pomoc, která je však v těchto případech velmi obtížná.

Osoby propuštěné z výkonu trestu a z ústavní léčby

Ze statistiky sociálního kurátora v Berouně vyplývá, že v roce 2013 bylo propuštěno z výkonu trestu 36 osob, které pobývají na území města Beroun. V roce 2014 jich bylo 20 a v roce 2015 dvacet jedna. Tento počet ovšem nemusí být přesný, neboť věznice informaci o propuštění kurátorovi poskytne pouze na základě dobrovolného souhlasu trestaného. Na území města se však dle odhadů vyskytuje více těchto osob s trvalým pobytem mimo Beroun, kteří zde přebývají například na základě rodinných či jiných vazeb. Výše uvedená skupina osob potřebuje určitou institucionální pomoc při reintegraci do běžného života jako prevenci před možným opakovaným pácháním trestné činnosti.

Osoby z ústavní výchovy

Podle údajů pracovníků oddělení sociálně - právní ochrany dětí MěÚ byli na území obce s rozšířenou působností v roce 2013 ze soudem nařízené ústavní výchovy po dosažení zletilosti propuštěni tři, v roce 2014 dva a v roce 2015 tři zletilí. Lze předpokládat, že tito mladí dospělí mohou mít ztíženou situaci při integraci do života, obtížněji si hledají bydlení a práci. Výhodu mají ti, jimž se během pobytu ve výchovném ústavu podařilo získat výuční list a možnost jejich uplatnění na trhu práce se tím značně zvyšuje.

Uživatelé drog

Další skupinou rizikových jedinců v postavení potenciálních pachatelů nebo obětí trestných činů jsou uživatelé drog. Důsledky této závislosti se mohou projevit jak v oblasti páchaní trestné činnosti pod vlivem drog, či v souvislosti s abusem, tak na páchaní trestných činů na drogově závislých.

Z údajů, které poskytla obecně prospěšná společnost Magdaléna, vyplývá, že počet kontaktů, které provedli pracovníci terénního programu, stoupá. V roce 2014 bylo uskutečněno na území města Beroun v rámci terénního programu 720 přímých kontaktů s uživateli návykových látek, se 44 osobami byli pracovníci v kontaktu poprvé. V roce 2015 bylo přímých kontaktů 900 kontaktů, z toho 38 nových. Individuální poradenství v roce 2014 proběhlo ve 49 případech, v dalším roce jejich počet vzrostl na 90 případů. Návratnost použitého injekčního materiálu stoupla na 98%.

Problematika bydlení

Město na svém území eviduje 6 zařízení, která ubytovávají osoby v hmotné nouzi. Kapacita těchto 6 ubytoven je 214 lůžek. Jsou prověřeny Úřadem práce, který na ubytování těchto osob poskytuje doplatek na bydlení.

Na území města se dále nachází Azylový dům pro matky s dětmi s kapacitou 12 pokojů a pokojem domu na půl cesty.

Integrační program Farní charity Beroun nabízí soubor návazných sociálních služeb pro osoby bez přístřeší: Terénní program, Denní centrum, noclehárnu a azylový dům pro muže (jeho kapacita je 11 lůžek, noclehárna má 6 lůžek), sociální rehabilitaci a aktivizační program – pomoc s pracovními návyky a znovuzařazení na trh práce a nově i azylový dům pro ženy v Lochovicích.

Na základě kontinuální práce s lidmi bez domova odhaduje Farní charita Beroun počet osob, které v současné době žijí v aglomeraci Berouna (tj. i s městem Králův Dvůr) a nemají žádné standardní bydlení, na zhruba 30. Přímé ohrožení bezdomovectvím se týká 300 až 400 lidí, bydlících dočasně v pobytových službách, dále části osob žijících na komerčních ubytovnách a potom těch, kteří mohou o bydlení kvůli rizikovým faktorům rychle přijít (např. z důvodu zadluženosti). Počet a složení cílové skupiny odpovídá odhadům v jiných oblastech ČR, srovnatelné jsou i dlouhodobé trendy - přibývá zejména poměrné zastoupení seniorů, žen a párů „na ulici“, obecně se skupina osob bez domova rozrůžňuje, není natolik homogenní jako před lety.

Oběti domácího násilí

Jsou to nejčastěji ženy, děti, stále častěji senioři. Město Beroun se v projektu Společně proti domácímu násilí v roce 2015 zaměřilo na větší informovanost o tomto tématu – proběhly přednášky pro sociální pracovníky, policisty, seniory, veřejnost, byly vytisknuty materiály pro lékaře, ženy/veřejnost, seniory, kontaktem na intervenční centrum společně s logem a mottem projektu jsou polepeny dva

autobusy (jeden městský a jeden jezdící na lince Zdice – Beroun – Praha). Snahou je odhalit a řešit skryté případy domácího násilí. Příkládáme tabulku proFem, o.p.s., která v Berouně provozuje intervenční centrum. Podle jejich informací po besedách se seniory v rámci projektu vzrostl počet seniorů, kteří je kontaktovali.

proFem, o.p.s. 2015	počet klientů	počet nových klientů	počet konzultací
leden	1	1	1
únor	4	4	4
březen	6	6	7
duben	8	8	10
květen	4	3	4
červen	7	6	9
červenec	4	3	6
srpen	5	3	6
září	5	4	5
říjen	5	4	8
listopad	4	1	7
prosinec	9	5	11
celkem	62	48	78

Ze statistiky OOP Beroun vyplývá, že v roce 2013 řešili 5 případů domácího násilí, o rok později jeden a v roce 2015 dva. V každém sledovaném roce došlo k jednomu vykazání v souvislosti s domácím násilím.

Dá se předpokládat, že mnoho obětí domácího násilí se za svoji situaci stydí a dává přednost informacím a pomoci, získaným v intervenčním centru, mnoho případů domácího násilí stále zůstává skrytých.

Komentář k bezpečnostní analýze

Vývoj počtu obyvatel města má v průběhu let mírně stoupající tendenci. Velký rozvoj zaznamenala zejména oblast výstavby rodinných domů, na okrajích města vznikly hustě zasídlené lokality. Obyvatelé těchto lokalit jsou často mladí lidé s dětmi.

Odbor sociálních věcí a zdravotnictví řeší problematiku velkého množství jednotlivců, ale i celých rodin, kteří žijí na ubytovnách a jsou bezprostředně ohroženi ztrátou bydlení.

S tímto souvisí otázka sociálních dávek, které vyplácí Úřady práce České republiky. Počet vyplacených dávek v roce 2015 klesl, ale je mnoho nízkopříjmových osob a rodin, kteří jsou na těchto dávkách závislí. S touto problematikou dále těsně souvisí problematika dluhů, předlužování a exekucí. V budoucnu je třeba počítat s navýšením počtu seniorů a rodin žijících na hranici chudoby.

Vývoj počtu přečinů a zločinů zaznamenal v porovnání let 2013, 2014 a 2015 pokles, který můžeme sledovat rovněž u majetkové trestné činnosti, která tvoří jejich drtivou většinu.

Nejvyšší podíl na spáchaných trestných činech mají dospělí pachatelé. V roce 2014 došlo k poklesu počtu mladistvých pachatelů trestné činnosti, v roce 2015 jejich

počet opět vzrostl. U mladistvých pachatelů a prvopachatelů je největší šance v preventivním působení, aby svoji činnost neopakovali.

Společně s poklesem trestné činnosti klesá i počet zastoupení sledovaných skupin obětí.

Stoupá počet přestupků, výjimku tvoří přestupky proti majetku, u kterých je zaznamenán pokles.

Město Beroun na svém území neeviduje vyloučené lokality. Za rizikové lokality z pohledu sociálního vyloučení můžeme považovat ubytovny a dále je problémový areál bývalé továrny Tiba, který je opuštěný a v dezolátním stavu, zdržuje se zde několik osob bez přístřeší, objekt kontroluje policie.

Institucionální analýza

V oblasti prevence kriminality působí řada organizací a institucí státní správy, samosprávy a nestátních neziskových organizací. Důležitá je přitom jejich vzájemná provázanost, informovanost a spolupráce.

Město Beroun v rámci svých aktivit a činností podporuje spolupráci všech institucí ve městě. Funguje **komunitní plánování sociálních služeb**, které se zabývá aktuální situací a problémy na území města. Díky němu jsou jednotlivé organizace informovány o činnosti ostatních, mohou tak spolupracovat a své aktivity vzájemně doplňovat..

Jako poradní orgán Rady města Beroun funguje **Komise pro prevenci kriminality**.

V roce 2015 byla zřízena **Pracovní skupina pro řešení problematiky graffiti**, která pracuje samostatně a své výstupy předkládá radě města.

Sociální služby a instituce

Odbor sociálních věcí a zdravotnictví Městského úřadu Beroun

Kurátor pro mládež při své práci vychází z podnětů a spolupracuje se školami, Policií ČR, s rodinou a jedinci samotnými, sbírá informace, je provázaný s preventistou oddělení sociálně právní ochrany dětí MěÚ a při své činnosti spolupracuje také se sociálním kurátorem, školami, Centrem psychologicko – sociálního poradenství Středočeského kraje, pracoviště Beroun, neziskovými organizacemi – Poradnou pro občanství/Občanská a lidská práva Beroun, výchovnými ústavy, Pedagogicko – psychologickou poradnou Středočeského kraje, pobočka Králův Dvůr- Počaply, společností Magdaléna, o.p.s, azylovými domy, Klubem 21 – nízkoprahovým centrem pro děti a mládež, Rodinným centrem Slunečnice atd.

Preventista ve své práci spolupracuje se všemi výše uvedenými, působí preventivně v oblasti výchovných problémů a sociálně-patologických jevů.

Sociální kurátor se zabývá ve své práci zejména sekundární a terciární prevencí, spolupracuje s obviněnými, s osobami propuštěnými z věznic a oběťmi trestných činů, pomáhá jim v opětovném začlenění do společnosti a běžného života. Spolupracuje zejména s Policií ČR, Vězeňskou službou ČR, Probační a mediační službou ČR, středisko Beroun, Poradnou pro občanství/Občanská a lidská práva Beroun, společností Magdaléna, o.p.s., Farní charitou Beroun.

Protidrogový koordinátor se zabývá drogovou problematikou, spolupracuje především s obecně prospěšnou společností Magdaléna.

Dále v této oblasti působí jednotliví pracovníci oddělení sociálních služeb, zdravotnictví a ekonomiky a oddělení sociálně-právní ochrany dětí.

Azylový dům Berounka, Dům na půl cesty jsou zařízení Českého červeného kříže. Azylový dům Berounka je určen pro matky s dětmi, Dům na půl cesty je určen pro mladistvé, opouštějící zařízení ústavní výchovy. Azylový dům nabízí sociální a základní právní poradenství a pomoc. Vede klientky, které to potřebují, k péči o dítě a domácnost, hospodaření s finančními prostředky, v ideálním případě nalezení vhodného bydlení pro matku s dítětem/děťmi, popřípadě zaměstnání.

Centrum psychologicko-sociálního poradenství Středočeského kraje, pracoviště Beroun se zabývá zejména odborným sociálním poradenstvím, krizovou intervencí, individuální, párovou a rodinnou terapií, výchovnými problémy, problémy v rodině a také problematikou závislostí, psychosomatických obtíží a problémy v komunikaci. Pomáhá při porozvodovém uspořádání a v mezigeneračních problémech.

Dluhová poradna – zřizovatelem a provozovatelem je Pobočka diakonie Církve bratrské v Berouně, funguje od roku 2014, dva dny v týdnu. Nabízí bezplatné poradenství v oblasti financí, dluhů, prevence a řešení předlužení. Zpracovává návrhy na povolení oddlužení (osobní bankrot), pomáhá při jednání s věřiteli, exekutory, soudy.

Farní charita Beroun – Terénní program se zabývá minimalizováním rizik, spojených s životem na ulici, podporou návratu těchto osob do společnosti. Je schopen nabídnout základní sociálně právní poradenství, pomoc se zajištěním dokladů, dávek hmotné nouze, doprovod a pomoc v komunikaci s úřady. Zprostředkuje návazné služby, pomáhá se zajištěním stravy, lékařské péče. Snahou je kontakt s majoritní společností, co nejdřívejší sanace situace a předcházení dalšímu možnému propadu.

Farní charita Beroun – Denní centrum pro osoby bez přístřeší je zařízení navazující na Terénní program Farní charity. Denní centrum je otevřeno pro osoby bez přístřeší, které se zde mohou za motivační částku najíst, vyprat si oblečení, vykoupat se, mohou využít sociálního šatníku. Denní centrum nabízí aktivizační činnost, úschovnu osobních věcí, právní a psychologické poradenství, pomáhá klientům při uplatňování práv a oprávněných zájmů, obstarávání osobních záležitostí. Toto zařízení je pro osoby bez domova motivační, dává jim řád.

Farní charita Beroun - Azylový dům sv. Jakuba a noclehárna je dalším stupněm, navazujícím na terénní program a Denní centrum pro osoby bez přístřeší, je ovšem určeno pouze pro muže. Noclehárna je nízkoprahová, její kapacita je 6 lůžek. Azylový dům má kapacitu 11 lůžek. Obě služby jsou poskytovány za finanční úhradu, klienti Azylového domu hradí ubytování měsíčně. Musí důsledně dodržovat řád zařízení.

Farní charita Beroun - Azylový dům sv. Josefa pro matky/otce s dětmi a pro ženy v tísní v Lochovicích má kapacitu 10 lůžek pro dospělé a 20 lůžek pro děti.

Farní charita Beroun – Sociální rehabilitace nabízí tréninkové programy, pracovní a sociální poradenství, pomoc s orientací na trhu práce a ve státní správě.

Farní charita Beroun – Sociálně aktivizační služba Betlém pracuje na řešení problému s rodinou v jejich domácím prostředí, organizuje kroužky a doučování.

Lomikámen, o.s. pomáhá osobám s duševním onemocněním udržet, upevnit nebo rozšířit znalosti a dovednosti, které vedou k podpoře samostatnějšího života, nabízí sociální poradenství, pomoc s hospodařením apod.

Magdaléna o.p.s. - terénní program poskytuje zejména kontaktní práci, informační servis, sociální poradenství, možnost výměny injekčních jehel a stříkaček, distribuci zdravotnického materiálu pro méně rizikovou aplikaci. Při práci monitoruje lokality, dochází ke sběru pohozených stříkaček. Zprostředkuje kontakt s návaznou péčí, provádí testování na infekční nemoci.

Adiktologická ambulance nabízí adiktologické a psychologické poradenství, ambulantní léčbu a doléčování, informační servis, individuální poradenství. Je schopna nabídnout krizovou i krátkou intervenci, psychiatrickou péči, farmakoterapii, sociálně právní poradenství včetně rodinného, testování na infekční choroby, orientační testy na přítomnost drog. Provádí včasnou diagnostiku a intervenci. Služby jsou kromě uživatelů určeny i jejich rodinným příslušníkům. Magdaléna o.p.s. působí též v oblasti **preventivních programů** na školách.

Pedagogicko – psychologická poradna Středočeského kraje, pobočka Králův Dvůr – Počaply nabízí poradenství při výukových a výchovných problémech, prevenci sociálně – patologických jevů, pomoc při volbě povolání.

Poradna pro občanství/ Občanská a lidská práva se ve své činnosti zabývá zejména sanací rodin, sociálním poradenstvím, sociálně – aktivizačními službami pro rodiny s dětmi - pracuje s dětmi i dospělými. Pomáhá při kontaktu s úřady. Funguje zde terénní program.

Probační a mediální služba ČR, středisko Beroun nabízí poradnu pro oběti trestných činů - pomoc při orientaci v trestním řízení, náhrady škody, podporu při uplatňování zákonných, pomoc při řešení trestného činu u obviněných či podezřelých ze spáchání trestného činu. Zajišťuje výkon alternativních trestů.

Pro zdraví 21 - Nízkoprahové zařízení pro děti a mládež Klub 21 je určeno dětem a mládeži od 6 do 26 let, nabízí výchovné, vzdělávací a aktivizační činnosti, zprostředkuje kontakt se společenským prostředím, sociálně – terapeutické činnosti, sociální poradenství.

Sociálně aktivizační služby pro rodiny s dětmi poskytují terénní podporu rodinám prostřednictvím výchovně vzdělávacích a sociálně terapeutických činností, pomáhají při uplatňování oprávněných zájmů, nácviku rodičovských dovedností.

Další službou Pro zdraví 21 je Intervenční poradna pro rodinu „Kompas“, která nabízí včasnou sociálně – psychologickou podporu rodiny v oblasti vztahů v rodině, při rizikovém chování některého z členů rodiny, při rozvodových a porozvodových záležitostech, ve školní úspěšnosti dítěte a jeho vztahu s vrstevníky apod.

Rodinné centrum Slunečnice nabízí Poradnu rodinné mediace – řešení sporů, partnerských neshod, pomáhá v rozvodové problematice, péči o dítě, majetkových sporech. Déle nabízí právní poradenství, poradnu pro rodiče a děti – problematika komunikace v rodině a při výchově dětí, pomáhá při řešení problému a vyhledání další odborné pomoci. Odborná pedagogická poradna se zabývá vzdělávací pomocí dětem, žákům a jejich rodičům. Rovněž řeší uzavírání dohod o výkonu pěstounské péče.

proFem, o.p.s., Intervenční centrum nabízí sociálně právní poradenství (rodinné vztahy, násilí, trestně právní oblast), informace obětem trestných činů, právní a psychologické poradenství, zprostředkování kontaktů. Zaměřuje se na oběti domácího a sexuálního násilí. Své intervence směřuje do dvou dnů v týdnu, vždy po telefonické dohodě. Spolupracovalo na projektu Společně proti domácímu násilí, realizovaném v roce 2015. Ze statistiky proFem vyplývá, že stále přibývá nových klientů, kteří se rozhodnou domácí násilí řešit.

REMEDIUM Praha, o.p.s. – Občanská poradna REMEDIUM nabízí bezplatné odborné sociální poradenství v oblasti dluhů (oddlužení, exekuce, vypořádání společného jmění manželů po rozvodu), bydlení, majetkoprávních vztahů, sociálních dávek, ochrany spotřebitele, rodinných a mezilidských vztahů, pracovního práva. Poradna v Berouně začala působit v rámci prevence kriminality v roce 2014, od října roku 2015 byla služba rozšířena na jeden den v týdnu.

Pro občany Berouna jsou k dispozici domovy pro seniory, pečovatelská a odlehčovací služba, domácí zdravotní péče, zařízení pro osoby se zdravotním postižením, fungují kluby důchodců, svazy pro osoby s různými druhy postižení apod.

Zájmové a sportovní činnosti pro děti, mládež i dospělé ve městě

Ve městě Beroun působí **Dům dětí a mládeže**, pobočka DDM v Příbrami, které uskutečňuje výchovně vzdělávací a relaxační činnosti pro děti a mladistvé, popř. dospělé v jejich volném čase, a to jak pravidelnou činností, zájmovými kroužky, tak příležitostnou zájmovou činností, výstavami, soutěžemi.

Volnočasové aktivity dále nabízí **Nízkoprahové zařízení pro děti a mládež Klub 21, Farní charita Beroun.**

Ve městě působí státní i soukromá **ZUŠ**, řada zájmových kroužků při školách, zejména základních, řada spolků, sportovních klubů a organizací pro výuku i využití volného času.

Jako příloha Radničního listu každoročně vychází katalog volnočasových aktivit ve městě Beroun, v tomto školním roce jich obsahuje 34.

Město provozuje dvě sportovní hřiště, k dispozici jsou in-line dráhy, cyklostezky. Ve městě je zimní stadion, plavecký bazén, jeden školní bazén a letní koupaliště.

Ve městě jsou 4 základní školy, gymnázium, obchodní akademie, střední pedagogická a střední zdravotnická škola, další školy a učiliště, dvě soukromé střední školy, DD a MŠ speciální.

Město Beroun realizuje „**Sportovní stipendia Města Beroun**“, kterými podporuje volnočasové aktivity dětí z nízkopříjmových rodin. Vybraným dětem, které splňují

daná kritéria, hradí 90% ročních poplatků na sportovní aktivity, 10% tvoří spoluúčast rodin. V této chvíli na projektu spolupracují čtyři sportovní oddíly.

6. Identifikace problémů/rizik, které je nutné řešit

Cíle strategie:

1. Zvyšování pocitu bezpečí obyvatel města Beroun, zvyšování důvěry občanů vůči policii a opatřením, které policie či město realizuje. Zvyšování bezpečí ve školních a veřejných objektech.
2. Informovaný občan, který dokáže na základě dostupných informací předcházet trestné činnosti a zabezpečit sebe i svůj majetek. Zvyšování finanční gramotnosti, prevence a snižování zadlužení, předlužení.
3. Předcházení závadového či kriminálního jednání u dětí a mladistvých nabídkou volnočasových aktivit, zvýšením povědomí o trestní odpovědnosti.
4. Předcházení opakování trestné činnosti především u prvopachatelů, u mladých recidivistů.
5. Snižování míry a závažnosti trestné činnosti.
6. Informovanost o rizicích virtuální komunikace, snižování kriminality ve virtuálním prostoru.
7. Fungující systém prevence kriminality (manažer prevence kriminality, Komise pro prevenci kriminality Rady města Beroun), vzájemná propojenost složek působících v oblasti prevence kriminality, nestátních neziskových organizací, veřejné správy, města, policie státní i městské.
8. Posilování finančního zajištění prevence kriminality, posilování spolupráce jednotlivých složek v oblasti prevence kriminality při plánování a realizaci preventivních opatření.

Cílové skupiny:

- Děti, mladiství se zaměřením na kriminálně rizikové děti a mladé dospělé
- Dospělí – rodiny ze socio-kulturně znevýhodněného prostředí
- Pachatelé trestných činů se zaměřením na prvopachatele, u recidivistů se zaměřením na mladistvé
- Oběti trestných činů – se zaměřením na seniory, ženy, děti a oběti již spáchaných trestných činů
- Osoby ohrožené sociálním vyloučením, osamělí senioři na hranici chudoby, osoby bez příštířeší

Priority a opatření v jednotlivých oblastech prevence kriminality:

1) Informování občanů prostřednictvím médií o možnostech ochrany před trestnou činností, o novinkách v oblasti prevence kriminality, o činnosti a programech prevence kriminality.

- informování prostřednictvím Radničního listu, webových stránek města, Den bezpečí
- *finanční zajištění*: rozpočet města, rozpočty zainteresovaných složek

2) Programy a vzdělávání občanů, dětí a mládeže, seniorů

- zejména mládež ve školách, mladí dospělí v rámci finanční gramotnosti jako prevence zadlužování a předlužování obyvatel, exekucí, prevence v oblasti závislosti

- besedy a školení pro pracovníky v přímém kontaktu s uživateli služeb (posílení informací o tom, jak jednat a chovat se bezpečně)
- pro uživatele sociálních služeb
- děti a mládež
- pro seniory, zejména osamělé
- *finanční zajištění*: rozpočet města, Program prevence kriminality MV ČR, Humanitární fond Středočeského kraje, fondy EU

3) Programy zaměřené na děti a mládež ze sociokulturně znevýhodněného prostředí, ohrožené kriminálním chováním

- dlouhodobá činnost v této oblasti ze strany Oddělení sociálněprávní ochrany dětí MěÚ Beroun, Farní charity Beroun, Nízkoprahového centra pro děti a mládež
- děti a mladiství pocházející ze socio-kulturně znevýhodněného a málo podnětného prostředí mají pouze omezené možnosti smysluplného trávení volného času, může se u nich objevit rizikové chování, které se může stát až závadovým či protiprávním
- podpora dostupných zájmových kroužků, aktivit i pro nízkopříjmové rodiny s dětmi, podpora sportovního vyžití dětí pocházejících z nízkopříjmových rodin
- *finanční zajištění*: Program prevence kriminality MV ČR, rozpočet města Beroun

4) Pomoc a podpora obětem trestných činů

- zaměřeno zejména na ženy a seniory
- depistáž, podpora obětem trestných činů při vyřizování záležitostí s trestným činem souvisejících, doprovod k jednání, zajištění komplexního sociální a psychologického poradenství, kurzy sebeobrany, předcházení uskutečnění trestného činu, prevence viktimizace
- ve spolupráci s Probační a mediační službou Beroun, Policií ČR, městskou policií, odborem sociálních věcí a zdravotnictví městského úřadu a terénními programy Farní charity Beroun a Magdalény, o.p.s.
- *finanční zajištění*: rozpočet města Beroun, rozpočty zainteresovaných složek, Program prevence kriminality MV ČR, Humanitární fond Středočeského kraje

5) Vyhledávání a práce s mladistvými recidivisty, nezletilými prvopachateli

- depistáž a individuální práce s jedincem, rodinou, prevence recidivy, poradenství, volnočasové aktivity, podpora nízkoprahového klubu pro děti a mládež
- činnost oddělení sociálně - právní ochrany dětí MěÚ a spolupráce s terénním programem Farní charity Beroun, Poradnou pro občanství/Občanská a lidská práva a terénním programem Magdalény, o.p.s., Klubem 21 - nízkoprahového centrum pro děti a mládež, činnost sociálního kurátora, Probační a mediační služby ČR, městské a státní policie
- větší propojenost složek, vzájemná informovanost o činnostech a nabídce služeb, jejich provázanost
- *finanční zajištění*: rozpočet města Beroun, rozpočty zainteresovaných složek, program prevence kriminality MVČR, Humanitární fond Středočeského kraje, fondy EU

6) Programy a opatření ke znesnadnění páčání trestných činů

- mapování nebezpečných lokalit a míst, které jsou ohroženy zvýšeným výskytem páčání kriminality
- větší kontrola těchto míst ze strany Policie ČR a městské policie
- realizace projektů vedoucích k vyššímu zabezpečení budov a objektů
- revitalizace rizikových lokalit, osvětlení nepřehledných míst
- odstranění graffiti a předcházení jejich dalšímu vzniku
- cílem je vybudování bezpečných lokalit
- ve spolupráci Policie ČR, městské policie, města Beroun, terénních programů Farní charity Beroun a Magdalény, o.p.s., Technických služeb Beroun, s.r.o.
- *finanční zajištění*: rozpočet města Beroun, rozpočty zainteresovaných složek, program prevence kriminality MV ČR, programy a dotační řízení Středočeského kraje

7) Podpora práce a propojení spolupráce městské policie a policie ČR

- programy vedoucí k podpoře kvalitní práce městské policie
- revitalizace a případné rozšíření kamerového systému ve městě
- *finanční zajištění*: rozpočet města, rozpočty zainteresovaných složek, Program prevence kriminality MVČR

7. Zajištění naplňování strategie:

Pro jednotlivé roky v rámci této strategie bude komisí pro prevenci kriminality vypracován Program prevence kriminality města na aktuální rok.

Tento Program bude projednán a odsouhlasen v rámci jednání Komise pro prevenci kriminality a poté bude předložen ke schválení Radě města Beroun.

Program bude obsahovat konkrétní programy a projekty v rámci prevence kriminality, které budou realizovány jak z rozpočtových prostředků města, tak financováním z dotačních a grantových programů Středočeského kraje, Ministerstva vnitra ČR či z rozpočtů zainteresovaných složek.

O aktivitách v rámci programů budou občané města informováni prostřednictvím Radničního listu, webových stránek města.

Pravidelné informace o aktivitách a výstupech v rámci prevence kriminality budou předkládány Radě města Beroun jako součást zápisů komise pro prevenci kriminality.

Použité prameny, literatura:

Strategie prevence kriminality MVČR 2016 - 2020

Strategie prevence kriminality ve Středočeském kraji na léta 2014 – 2016

Čerpáno z podkladů uváděných organizací, Katalogu sociálních služeb a návazných programů pro občany města Beroun 2016, informací MěÚ Beroun

Data dodali: Městský úřad Beroun, Městská policie Beroun, OOP Beroun, Úřad práce, kontaktní pracoviště Beroun, Ministerstvo vnitra ČR

Internet:

<https://www.czso.cz>

<http://portal.mpsv.cz/sz/stat>