

Studie parkování v centrální části města Beroun a prověření navýšení kapacity na sídlišti Plzeňské předměstí

B.1 – Zpráva k návrhové části pro centrální část města



Objednatel:

Město Beroun,

Husovo náměstí 68, 266 01, Beroun

Zhotovitel:

AF-CITYPLAN s.r.o.

Magistrů 1275/13, 140 00 Praha 4

www.afconsult.com | www.af-cityplan.cz

V Praze, 03/2017

INNOVATION
BY EXPERIENCE



Zhotovitel:
AF-CITYPLAN s.r.o.
Magistrů 1275/13
140 00 Praha 4
IČ: 4730 7218

Datum
03/2017

Zastoupený:
Ing. Petr Košan

Číslo zakázky
16-41-129

Autorský kolektiv:
Ing. Jiří Lávic
Mgr. Lenka Želechovská

Kontrola:
Ing. Jiří Lávic

Studie parkování v centrální části města Beroun a prověření navýšení kapacity na sídlišti Plzeňské předměstí

B.1 – Zpráva k návrhové části CENTRÁLNÍ ČÁST MĚSTA



OBSAH

1	Identifikační údaje.....	6
1.1	Objednatel dokumentace	6
1.2	Zhotovitel projektové dokumentace	6
2	Návrh úprav parkování v centrální části města.....	7
3	Návrh vymezení parkovacích zón	7
4	DOPORUČENÍ ZMĚN ČI ÚPRAV STÁVAJÍCÍHO TARIFNÍHO SYSTÉMU.....	9
5	Doplnění informačního systému parkovišť.....	11
6	Projednání návrhové části	12
7	Doporučení postupu realizace	12



1 IDENTIFIKAČNÍ ÚDAJE

Číslo zakázky zhotovitele: 16 – 41 – 129

Stupeň: studie

Datum: 2017

1.1 Objednatel dokumentace

Název: Město Beroun

Sídlo: Husovo náměstí 68, 266 01, Beroun

Zastoupený: Mgr. Misroslav Jerling,
vedoucí odboru dopravy a správních agend

1.2 Zhotovitel projektové dokumentace

Název: AF- CITYPLAN s.r.o.

Sídlo: Magistrů 1275/13, 140 00 Praha 4

IČ: 4730 7218

Zastoupený: Ing. Jiří Lávic – ve věcech technických

Autorský kolektiv: Ing. Jiří Lávic (HIP)

Mgr. Lenka Želechovská



2 NÁVRH ÚPRAV PARKOVÁNÍ V CENTRÁLNÍ ČÁSTI MĚSTA

Před zpracováním návrhové části úprav řešení parkování v centrální části města byly provedeny průzkumy a analýzy, kterými byl zhodnocen současný stav řešení dopravy v klidu v centru města a byla provedena SWOT analýza. Podrobné výstupy analytické části jsou obsaženy v části A1 této studie.

Průzkumem bylo zjištěno, že stávající systém parkování v centrální části města plní zadaný účel, vykazuje ale některé negativní jevy (zejména nerovnoměrná vytiženost, lokální překračování kapacity parkovišť v centru a nižší obsazenost v parkovacím domě U Černého koně. S blížícím se uzavřením parkoviště Komunitní centrum - ul. Bezručova (viz obrázek 2), které v současné době nabízí přibližně 250 parkovacích míst, je předpokládán další nárůst intenzity parkování v ulicích centra města.

Pro zmírnění zjištěných problémů jsou navržena následující doporučení:

- ponechat výši poplatků za rezidentní parkování ve stávající výši;
- ponechat výši poplatků za krátkodobé stání;
- motivovat abonenty parkující v Modré zóně I. (především v lokalitě A – Husovo náměstí) parkovat v parkovacím domě úpravou tarifů za parkovací karty:
 - o zvýšit poplatek za předplacené stání v Modré zóně;
 - o jako alternativu nabídnout abonentní parkovací kartu do parkovacího domu U Černého koně;
- s časovým odstupem od zavedení změny tarifů a po vyhodnocení účinnosti opatření uvážit možnost snížení počtu vyhrazených míst v Modré zóně na Husově náměstí;
- nevydávat parkovací karty pro modrou zónu vozidlům, jejichž rozměry (délka) přesahují navržená parkovací místa;
- zvýšit kontrolu parkovacích lístků na Husově náměstí;
- nerozšiřovat placené stání parkovacím automatem v lokalitě B;
- podmínky pro předplacenou kartu typu „R“ neměnit;
- provést úpravy poplatků za městem provozovaná placená parkoviště;
- vymezit rezervovaná stání za městskou radnicí v ulici Na Příkopech pro jejich zaměstnance;
- modernizovat informační systém a navigaci k parkovacímu domu U Černého koně.

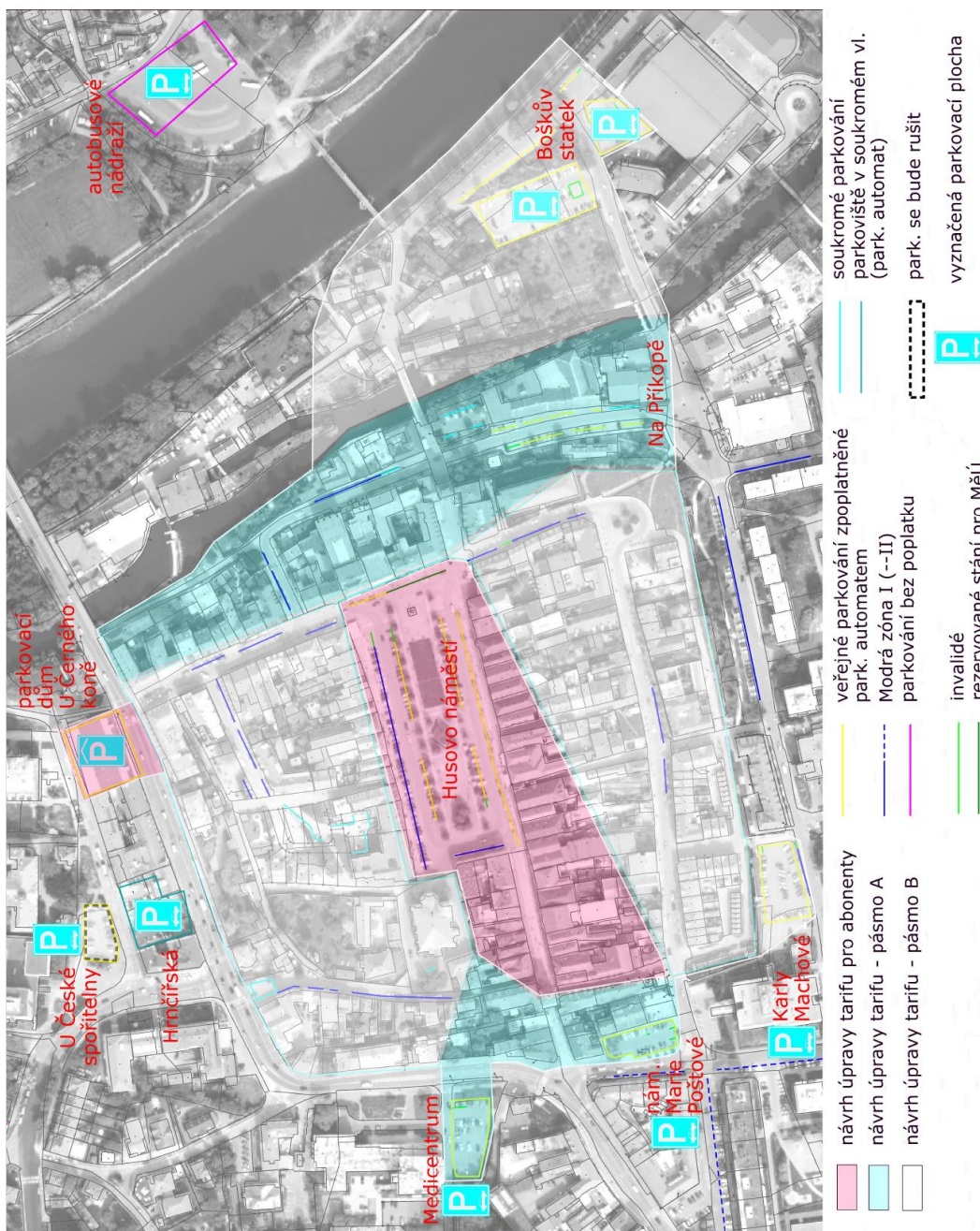
Výše uvedená doporučení jsou podrobněji rozpracována v následujících kapitolách.

3 NÁVRH VYMEZENÍ PARKOVACÍCH ZÓN

Ve městě Beroun jsou v současné době vymezeny dvě modré zóny. Modrá zóna I je vyznačena v centrální části města, Modrá zóna II se nachází v širším centru a nebyla předmětem studie. Situace stávajícího vymezení zón a umístění parkovišť v centrální oblasti města je patrné z následujícího obrázku 1.

Obrázek 1

Vymezení zón a parkovacích ploch v centrální oblasti města Beroun



Vymezení modrých zón v centru odpovídá ve stávajícím stavu potřebám území a jeho rozsah nedoporučujeme výraznějším způsobem měnit. V případě, že by se uplatněním dále uvedených změn tarifního systému podařilo přesunout část abonentů z Husova náměstí do parkovacího domu, bylo by možné mírně snížit počet míst v modré zóně na náměstí (cca o 20%) a vyznačit je např. jako zónu smíšeného stání (možnost uhradit parkovací poplatek také v automatu).



4 DOPORUČENÍ ZMĚN ČI ÚPRAV STÁVAJÍCÍHO TARIFNÍHO SYSTÉMU

Husovo náměstí

Parkování v lokalitě A na Husově náměstí je nutné primárně cílit na návštěvníky centra města, kteří sem jedou za službami, na nákupy nebo za pohostinstvím a po nezbytně dlouhé době náměstí opouští. Město je nutné udržovat živé a v pohybu, to je podstatné opatření pro udržitelné fungování místních obchodů a růst města, stejně tak funguje jako psychologické lákadlo pro nové návštěvníky. Z tohoto důvodu dlouhodobé stání na náměstí není vhodné a odráží se to i na ceně parkování, která je správně nastavená. Jde tedy o udržení vysoké obrátkovosti. Cílem změny je uvolnit více místa na Husově náměstí pro krátkodobé parkování.

Proto je v prvním kroku navrženo zvýšit poplatek pro předplatné parkování karty typu „A“ (viz tabulka 1). Zvýšení ceny bude kompenzováno nabídkou levnějšího předplaceného parkování v parkovacím domě U Černého koně.

Tabulka 1 Ceník Husovo náměstí

	parkovací automat	Ceny předplacení placeného parkoviště pro rok 2017			Předplacení Modré zóny I. a II. na rok pro rezidenty a podnikatele a živnostníky se sídlem firmy v dané lokalitě					
					Rezident, karta typu "R"			Podnikatel, živnostník karta typ "A"		
		měsíční	čtvrtletní	roční	jedno vozidlo	dvě vozidla	třetí a každé další vozidlo	jedno vozidlo	dvě vozidla	třetí a každé další vozidlo
STAV	15 Kč/prvních 30 min, 30 Kč/první hodina, 50 Kč každá další hodina	2 000 Kč	5 000 Kč	18 000 Kč	360 Kč	1 800 Kč	3 600 Kč	3 600 Kč	7 200 Kč	10 800 Kč
NÁVRH	15 Kč/prvních 30 min, 30 Kč/první hodina, 50 Kč každá další hodina	2 000 Kč	5 000 Kč	18 000 Kč	360 Kč	1 800 Kč	3 600 Kč	5 400 Kč	10 800 Kč	21 600 Kč

Současná cena předplatného parkování v Modré zóně I. a II. pro podnikatele a živnostníky je 3 600,- na rok na jednu RZ (s počtem předplacených aut poplatků narůstá). Návrh je zdražit předplacení karty typu „A“ o 50 % z původních 3 600,- na 5 400,-. Návrhem se doporučuje informovat (dopisem na adresu sídla podniku/provozovny) zájemce a současné předplatitele o levnější alternativě předplaceného parkování v parkovacím domě. Pokud tímto opatřením dojde k částečnému uvolnění míst ve stávající modré zóně vyznačené na náměstí, je možné



v druhém kroku redukovat počet těchto míst. Žádoucí cílový stav je redukce počtu rezidentních parkovacích míst na náměstí o cca 15%.

Parkovací dům U Černého koně

Levnější alternativou pro podnikatele a živnostníky se sídlem firmy nebo provozovnou v lokalitě Modré zóny I. a II. může být levná předplacená parkovací karta v parkovacím domě U Černého koně, který je chůzí 4 minuty vzdálený od náměstí.

Změnou návrhu pro parkovací dům U Černého koně je širší škála možností způsobu placení. Parkovací dům lze platit parkovacím lístkem z automatu na půl hodinu, hodinu nebo na tři a více hodin (maximálně 24 hodin stání na jeden lístek). Poplatek za parkovací lístky platí na každý všední den a sobotu. V neděli a o svátky je parkování za symbolickou cenu 2 Kč/h, stejně tak během nočního stání 2 Kč/h.

Novou formou placení parkovacího domu je předplacení místa na měsíc, půl rok nebo rok. Čím delším obdobím předplacení, tím je poplatek za den levnější. Předplatelé by měli vlastní parkovací kartu, která jim umožní vjezd.

Tabulka 2 Ceník parkovací dům U Černého koně – stav a návrh

SOUČASNÝ STAV	15 Kč/hod, sobota 7:00 – 15:00: 15 Kč/hod, sobota 15:00 – 0:00: 5 Kč/hod
neděle, svátky	2 Kč/hod
noční stání	2 Kč/hod

Pozn.: V současné době si nelze parkovací místo v parkovacím domě předplatit.

NÁVRH	den		
	nepředplacené stání 7:00 – 18:00 <i>neděle, státní svátky noční stání</i>	krátkodobé do 30 minut	10 Kč
krátkodobé do 3 hodin		15 Kč/h	
dlouhodobé nad 3 hodiny		50 Kč/den	
za každou hodinu		2 Kč	
předplacené <i>Po - Ne</i>	měsíční	půl roku	roční
	540 Kč	2 640 Kč	3 600 Kč

Pozn.: Předplacené je nepřenosné a platí pouze na jednu RZ.

Lokalita C, D a E

Důvodem celkové regulace cen parkovišť je především z důvodu regulace rozložení využívání místních parkovišť.

Jedním z cílů, proč byl parkovací dům postaven, je nejen navýšení kapacity parkovacích míst, ale také ulehčení přeplněných ulicím v centru města od zaparkovaných automobilů. Regulace cen navádí veřejnost parkovat především z dlouhodobého hlediska (na 3 a více hodin) v parkovacím domě. Ceny parkovišť jsou v návrhu nastavené tak, aby vyhovovaly krátkodobému parkování na 1 až 2 hodiny a dlouhodobé stání motivovalo veřejnost parkovat v parkovacím domě nebo na parkovišti Boškův statek. Obě parkoviště jsou v docházkové vzdálenosti stejně daleko od Husova náměstí.



Hlavnímu náporu dennodenně podléhá výrazně levnější parkoviště u Medicentra. Nežádoucí je parkování veřejnosti bez souvislosti s návštěvou Medicentra. Z toho důvodu je nutné ceny sjednotit s blízkým parkovištěm Marie Poštové a Husovým náměstím. Tímto opatřením by mělo být dosaženo uvolnění kapacity primárně pro pacienty Medicentra, byť za zvýšený poplatek. Objednaní pacienti se u doktora obvykle zdrží půl hodinu až hodinu, což je v této cenové výši přijatelné.

Tabulka 3 Návrh úpravy cen placených parkovišť lokality C, D a E

STAV			
parkoviště zpoplatněná lístkem z parkovacího automatu		půl hodina	hodina stání
lokality C	<i>Na Příkopě</i>	/	20 Kč
lokality D	<i>Boškův statek</i>	/	10 Kč
lokality E	<i>nám. Marie Poštové</i>	/	20 Kč
	<i>park. Karly Machové</i>	/	20 Kč
	<i>U Medicentum</i>	5 Kč	10 Kč

NÁVRH ÚPRAVY CEN				
parkoviště zpoplatněná lístkem z parkovacího automatu		půl hodina	první hodina stání	každá další hodina
lokality C	<i>Na Příkopě</i>	10 Kč	20 Kč	35 Kč
lokality D	<i>Boškův statek</i>	5 Kč	10 Kč	15 Kč
lokality E	<i>nám. Marie Poštové</i>	10 Kč	20 Kč	35 Kč
	<i>park. Karly Machové</i>	/	20 Kč	20 Kč
	<i>u Medicentra</i>	10 Kč	20 Kč	35 Kč

Poznámka lokality C a D

Dle výsledků průzkumu v lokalitě C před městskou radnicí parkují v průběhu celého dne vozidla v rozporu s místní úpravou provozu. Pro parkování nezbytně nutného počtu služebních vozidel MěÚ doporučujeme vyhradit v této zóně několik rezervovaných parkovacích míst.

Lokalita D zahrnuje parkoviště Boškův statek, který slouží i pro zákazníky zimního stadionu a plaveckého bazénu. Pokud provozovatel zimního stadionu a plaveckého bazénu má zájem na zvýhodnění svých stálých návštěvníků (např. možnost zachování výše stávajícího parkovacího poplatku) pak je nezbytné, aby uzavřel s městem dohodu o podmínkách tohoto zvýhodnění.

5 DOPLNĚNÍ INFORMAČNÍHO SYSTÉMU PARKOVIŠŤ

Po provedení místního šetření doporučujeme doplnit stávající navigační systém k parkovacímu domu U Černého koně. Stávající svíslé dopravní značky by měly být na ulici Pražská a Plzeňská doplněny velkoplošnými dopravními značkami s proměnným ukazatelem o počtu volných míst v parkovacím domě (viz obrázek 2), případně o barevně rozlišený údaj VOLNO/OBSAZENO. Instalace tohoto informačního systému bude vyžadovat zajištění datového přenosu informací

mezi parkovacím systémem domu a osazenými PDZ. S ohledem na malé přenosové nároky doporučujeme použití bezdrátového systému propojení. Ostatní osazené dopravní značení a informační systémy ostatních parkovacích ploch považujeme za dostatečné.

Obrázek 2 Příklad návrhu ZPI o obsazenosti parkovacího domu U Černého koně



6 PROJEDNÁNÍ NÁVRHOVÉ ČÁSTI

Návrhová část byla projednána na jednání dopravní komise města Beroun dne 17. 5. 2017. Na toto jednání byli kromě členů komise pozváni i všichni vedoucí odborů magistrátu města. Výstupy projektu byly prezentovány přítomným účastníkům jednání s následnou diskusí a dotazy. K předloženému návrhu řešení dopravy v klidu nebyly v průběhu jednání uplatněny žádné připomínky, zúčastnění konstatovali potřebnost zvýšení počtu parkovacích míst v řešených lokalitách.

7 DOPORUČENÍ POSTUPU REALIZACE

V centrální oblasti města doporučujeme uplatnit následující postup realizace navržených úprav:

1. Zvýšení poplatků za abonentní parkování v modré zóně
2. Nastavení nových cenově výhodných možností dlouhodobého parkování abonentů v parkovacím domě
3. Plošná úprava výše poplatků za krátkodobé parkování v centrální oblasti
4. V návaznosti na vyhodnocení účinnosti úpravy tarifního systému prověřit možnost využít část kapacity modré zóny na náměstí pro krátkodobé návštěvnické parkování
5. Instalace proměnných informačních tabulí o volných místech v parkovacím domě



Zdroje:

- (1) Město Beroun. (4. 10. 2016) Dostupné z: <http://www.mesto-beroun.cz/obcan/doprava/parkoviste/>
- 2) Geoportál. Mawis, interactive web mapping. (2. 10. 2016) Dostupné z: <https://mawis2.hrdlicka.cz/uzemplan/epr.aspx?code=531057>
- 3) Česká úřad zeměměřický a katastrální. (20. 10. 2016) Dostupné z: http://nahlizenidokn.cuzk.cz/ZobrazObjekt.aspx?encrypted=mdCyS7e9VI2di2sR75C3mxT_FKVOa4RGSttw1a_dl59esSGAe0mKtwY_qjeT3gkcAwD4uPddh3UwTVnlmIS8oCiYOW6uaaTh7deszxMUjMQAxJrY2rlt4hLtVv1W783P