

**06/2010**

**ZMĚNA č.3 ÚPO VYSOKÝ ÚJEZD**

Z Á Z N A M   O   Ú Č I N N O S T I	
Správní orgán, který Změnu č. 3 ÚPO Vysoký Újezd vydal usnesením ze dne 21. června 2010 jako opatření obecné povahy č. 1/2010: <b>Zastupitelstvo obce Vysoký Újezd</b>	
Číslo jednací: <b>331/2010</b>	
Datum vydání: <b>21. června 2010</b>	
Datum nabytí účinnosti: <b>6. července 2010</b>	
Pořizovatel: <b>Obecní úřad Vysoký Újezd</b>	
Oprávněná úřední osoba pořizovatele jméno a příjmení: <b>Karel Vlasák</b>	
Funkce: <b>místostarosta obce</b>	
Podpis: (oprávněná úřední osoba pořizovatele)	
(otisk úředního razítka)	

## ZMĚNA Č.3 ÚPO VYSOKÝ ÚJEZD

### OBSAH TEXTOVÉ ČÁSTI :

<b>1.1. VYMEZENÍ ŘEŠENÉHO A ZASTAVĚNÉHO ÚZEMÍ</b>	<b>1</b>
<b>1.2. VZTAH ZMĚNY KE KONCEPCI ROZVOJE OBCE</b>	<b>1</b>
<b>1.3. URBANISTICKÁ KONCEPCE</b>	<b>1</b>
<b>1.4. KONCEPCE VEŘEJNÉ INFRASTRUKTURY</b>	
<b>1.4.1. KONCEPCE DOPRAVNÍ INFRASTRUKTURY</b>	<b>1</b>
<b>1.4.2. KONCEPCE TECHNICKÉ INFRASTRUKTURY</b>	<b>2</b>
<b>1.4.3. KONCEPCE ŘEŠENÍ OBČANSKÉHO VYBAVENÍ</b>	<b>2</b>
<b>1.5. KONCEPCE USPOŘÁDÁNÍ KRAJINY</b>	
<b>1.5.1. PRVKY ÚSES A OCHRANA PŘÍRODY A KRAJINY</b>	<b>2</b>
<b>1.5.2. OCHRANA ÚZEMÍ PŘED POVODNĚMI</b>	<b>2</b>
<b>1.5.3. DOBÝVÁNÍ NEROSTŮ</b>	<b>2</b>
<b>1.6. STANOVENÍ PODMÍNEK PRO VYUŽITÍ PLOCH</b>	<b>3</b>
<b>1.7. VYMEZENÍ VEŘEJNĚ PROSPĚŠNÝCH STAVEB</b>	<b>3</b>
<b>1.8. ÚDAJE O POČTU LISTŮ ZMĚNY ÚZEMNÍHO PLÁNU</b>	<b>3</b>

### OBSAH GRAFICKÉ ČÁSTI :

<b>VÝŘEZ HLAVNÍHO VÝKRESU</b>	<b>- STAV</b>	<b>1 : 5000</b>
<b>VÝKRES č.1</b>	<b>základní členění území</b>	<b>1 : 5000</b>
<b>VÝKRES č.2</b>	<b>hlavní výkres</b>	<b>1 : 5000</b>
<b>VÝKRES č.3</b>	<b>VPS</b>	<b>1 : 5000</b>

### POŘIZOVATEL

OBEČNÍ ÚŘAD VYSOKÝ ÚJEZD  
VYSOKÝ ÚJEZD 113, 267 16 VYSOKÝ ÚJEZD U BEROUNA  
STAROSTKA: MARIE SEVERINOVÁ  
TEL/FAX: 311 675 440  
IČ: 00234010  
e-mail: [vysokyujezd@iol.cz](mailto:vysokyujezd@iol.cz)

### ZHOTOVITEL A VÝKONNÝ POŘIZOVATEL

PRISVICH, s.r.o.  
NA NÁMĚSTÍ 63, 252 06 DAVLE, IČ 271 101053  
KANCELÁŘ ZELENÝ PRUH 99/1560, 140 02 PRAHA 4  
JEDNATEL ING. LADISLAV VICH  
TEL. 241 444 053, FAX 241 444 053  
e-mail: [prisivich@prisivich.cz](mailto:prisivich@prisivich.cz)

### PROJEKTANT NÁVRHU ZMĚNY

PETR FOGLAR – ARCHITEKTONICKÁ KANCELÁŘ  
KUBIŠTOVA 6/1101, PRAHA 4, IČ 66473021  
KANCELÁŘ TROJICKÁ 1/386, 128 00 PRAHA 2  
VED. PROJEKTANT ING. AKAD. ARCH PETR FOGLAR  
ING.ARCH.ZUZANA FOGLAROVÁ  
TEL.,FAX 224 919 889  
e-mail: [foglarp@volny.cz](mailto:foglarp@volny.cz)

### PŘÍSLUŠNÝ KRAJSKÝ ÚŘAD

KRAJSKÝ ÚŘAD STŘEDOČESKÉHO KRAJE, IČ 70891095  
ODBOR ÚZEMNÍHO A STAVEBNÍHO ŘÍZENÍ  
ODD.ÚZEMNÍHO ŘÍZENÍ, VED. ING.JAROSLAV SMÍŠEK  
TEL. 252 280 946, FAX 257 280 775

# 1.

## ZMĚNA Č.3 ÚPO VYSOKÝ ÚJEZD

### 1.1.

#### VYMEZENÍ ŘEŠENÉHO ÚZEMÍ, VYMEZENÍ ZASTAVĚNÉHO ÚZEMÍ

Řešené území Změny č.3 ÚPO VYSOKÝ ÚJEZD- lokalita změny Z3-1 leží na území obce Vysoký Újezd, na severozápadní straně katastrálního území. Lokalita změny je vymezena v grafické části Odůvodnění změny - výkrese č. 2 - širší vztahy. Lokalita č.Z3-1 je vymezena ve dvou územích : v severní části k.ú Vysoký Újezd v prostoru, kde je situována původní územní rezerva OP VRT a v prostoru, kde se nachází koridor projektového řešení trasy tunelového úseku III. tranzitního železničního koridoru (dle ÚP VÚC Pražského regionu) . Vymezení obou částí lokality změny bylo provedeno po vnějším obvodu navrhovaných průběhů ochranných pásem.

Výčet dotčených katastrálních území je uveden v následující tabulce :

<u>Lokalita</u> k.ú	Rozloha lokality (ha)	Stávající funkční využití dle ÚPO	změnou navrhované funkční využití	Rozšíření zastavitelného území (ha)
<b>Z3-1</b> k.ú. Vysoký Újezd u Berouna	<b>42</b>	-Louky,pastviny-stav -Lesy-stav, lesy-návrh -Vodní toky a plochy-stav -Čistě obytné území-návrh	<b>Plochy železniční dopravy-tunelový úsek</b> (Praha- Beroun-nové železniční spojení),  -Louky,pastviny-stav -Lesy-stav, lesy-návrh -Vodní toky a plochy-stav -Čistě obytné území-návrh	0

### 1.2.

#### VZTAH ZMĚNY Č.3 KE KONCEPCI ROZVOJE ÚZEMÍ OBCE

Změna č.3 nemění základní koncepci rozvoje území obce, tak, jak byla stanovena ve schváleném ÚPO VYSOKÝ ÚJEZD.

Cílem změny č.3 ÚPnSÚ Vysoký Újezd je zpřesnění, změna a doplnění koncepce řešení dopravy schválené územně plánovací dokumentace. Důvodem pořízení změny č.3 je zapracování projektového řešení trasy III. tranzitního železničního koridoru do územního plánu.

### 1.3.

#### URBANISTICKÁ KONCEPCE

Urbanistická koncepce platného územního plánu obce není změnou dotčena. Změnou nedojde rozšíření zastavitelných ploch, jedná se o dopravní stavbu -železniční tunel.

#### LOKALITA Z3-1

Rozloha lokality : Území lokality dotčené vlastní stavbou je cca 42 ha, a zahrnuje plochy, které jsou dotčeny ochranným pásmem této nadřazené dopravní stavby.

Ve změně č.3 nedochází ke změně funkčního využití ploch pod nimiž je trasován železniční tunel v řešené lokalitě: jedná se o tunelový úsek III.tranzitního železničního koridoru (Praha-Beroun-nové železniční spojení ) a doplnění jeho trasy do schválené územně plánovací dokumentace.

### 1.4.

#### KONCEPCE VEŘEJNÉ INFRASTRUKTURY

##### 1.4.1. Koncepce dopravní infrastruktury

Změna č.3 zasahuje do koncepce dopravy schváleného územního plánu.

## změna č.3 ÚPO Vysoký Újezd

Dotčena je problematika železniční dopravy, a to doplněním údajů vyvolaných připravovanou stavbou úseku III. tranzitního železničního koridoru ( Praha- Beroun-nové železniční spojení). Na území obce Vysoký Újezd projektové řešení zasahuje do severní části k.ú. Vysoký Újezd.

Dále je součástí změny č.3 vypuštění územní rezervy pro VRT v severním cípu k.ú. Vysoký Újezd u Berouna. Zpracovávaná změna se nedotýká změny trasování silnic - koncepce dopravní infrastruktury není zpracovávanou významně ovlivněna.

### 1.4.2. Koncepce technické infrastruktury

Změna č.3 se dotýká problematiky koncepce řešení technické infrastruktury v území obce Vysoký Újezd pouze v oblasti souvisejících staveb a opatření se stavbou železničního tunelu, včetně veškerých přípojek a přeložek inženýrských sítí .

Změna č.3 nezasahuje do koncepce vymezení ploch technického vybavení, stanovené ve schválené územně plánovací dokumentaci. Řešená lokalita změny nezasahuje do významných ploch nebo zařízení technického vybavení.

#### 1.4.2.1. Vodohospodářské sítě

V návrhu změny č.3 ÚPO Vysoký Újezd jsou respektována stávající i nově navrhovaná zařízení technické infrastruktury včetně příslušných ochranných pásem.

Změna č.3 se nedotýká problematiky koncepce řešení technické infrastruktury v území obce Vysoký Újezd v oblasti zásobování území pitnou vodou, a odkanalizování území. Změnou č.3 nedochází ke změně bilancí splaškových vod.

#### 1.4.2.2. Zásobování elektrickou energií

Změna č.3 ÚPO Vysoký Újezd se nedotýká problematiky zásobování obce elektrickou energií.

#### 1.4.2.3. Nakládání s odpady

Změna č.3 ÚPO Vysoký Újezd se nedotýká problematiky likvidace odpadů na území obce Vysoký Újezd.

### 1.4.3. Koncepce řešení občanského vybavení

Koncepce vymezení ploch občanského vybavení na území obce Vysoký Újezd se nemění - Změna č.3 nevymezuje plochy pro občanskou vybavenost.

## 1.5.

## KONCEPCE USPOŘÁDÁNÍ KRAJINY

### 1.5.1. Prvky ÚSES a ochrana přírody a krajiny

#### LOKALITA Z3-1

Lokalita, řešená změnou č.3, se nedotýká chráněných území přírody, ani kulturních památek.

Změna č.3 ÚPO Vysoký Újezd usiluje v dotčené lokalitě změny o zajištění trvale udržitelného rozvoje všech složek území a osídlení - tedy zachování historických, kulturních a přírodních hodnot v území při zajištění podmínek pro rozvoj obce.

Lokalita, řešená změnou č.3, se nedotýká vymezených prvků ÚSES.

Při řešení návrhu změny nedochází k dotčení vymezených prvků ÚSES na území obce Vysoký Újezd.

Ochrana ZPF:

Vzhledem k tomu, že se jedná o úsek trasy III. tranzitního železničního koridoru vedený v tunelu, bude se jednat převážně o zábor v souvislosti s výstavbou, tj.dočasný -po dobu nepřesahující 1 rok.

Ochrana pozemků určených k plnění funkcí lesa (PUPFL)

Řešená lokalita změny (projektovaná trasa žel.tunelu) se dotýká PUPFL, ale vzhledem k tomu, že se jedná o úsek trasy III. tranzitního železničního koridoru vedený v tunelu, nedojde k záboru pozemků PUPFL.

### 1.5.2. Ochrana území před povodněmi

Lokalita řešená změnou neleží záplavovém území.

### 1.5.3. Dobývání nerostů

Území, řešené změnou, nezasahuje do dobývacího prostoru těžby nerostů, ani do chráněného ložiskového území.

## 1.6.

### STANOVENÍ PODMÍNEK PRO VYUŽITÍ PLOCH

Koncepce uspořádání dopravního vybavení obce se doplňuje o tunelový úsek trasy III.transitního železničního koridoru (plochy železniční dopravy) Praha-Beroun-nové železniční spojení včetně veškerých přípojek a přeložek veřejné dopravní a technické infrastruktury.

V lokalitě změny Z3-1nedochází ke změně funkčního využití ploch pod nimiž je trasován železniční tunel v řešené lokalitě. Funkční využití těchto ploch je uvedeno v tabulce odst.1.1:

- Louky,pastviny-stav
- Lesy-stav, lesy-návrh
- Vodní toky a plochy-stav
- Čistě obytné území-návrh

Přípustné využití území:

Tunelový úsek trasy III.transitního železničního koridoru (plochy železniční dopravy) Praha-Beroun-nové železniční spojení, dle odpovídajícího projektového řešení

## 1.7.

### VYMEZENÍ VEŘEJNĚ PROSPĚŠNÝCH STAVEB

Změna č.3 doplňuje do veřejně prospěšných staveb na území obce Vysoký Újezd zejména tyto stavby :

„ŽK“

-**Praha- Beroun- nové železniční spojení -trasa tunelového úseku III. transitního železničního koridoru v úseku ležícím v k.ú. Vysoký Újezd, včetně souvisejících staveb a opatření, včetně veškerých přípojek a přeložek inženýrských sítí a včetně ploch dotčených těmito stavbami.**

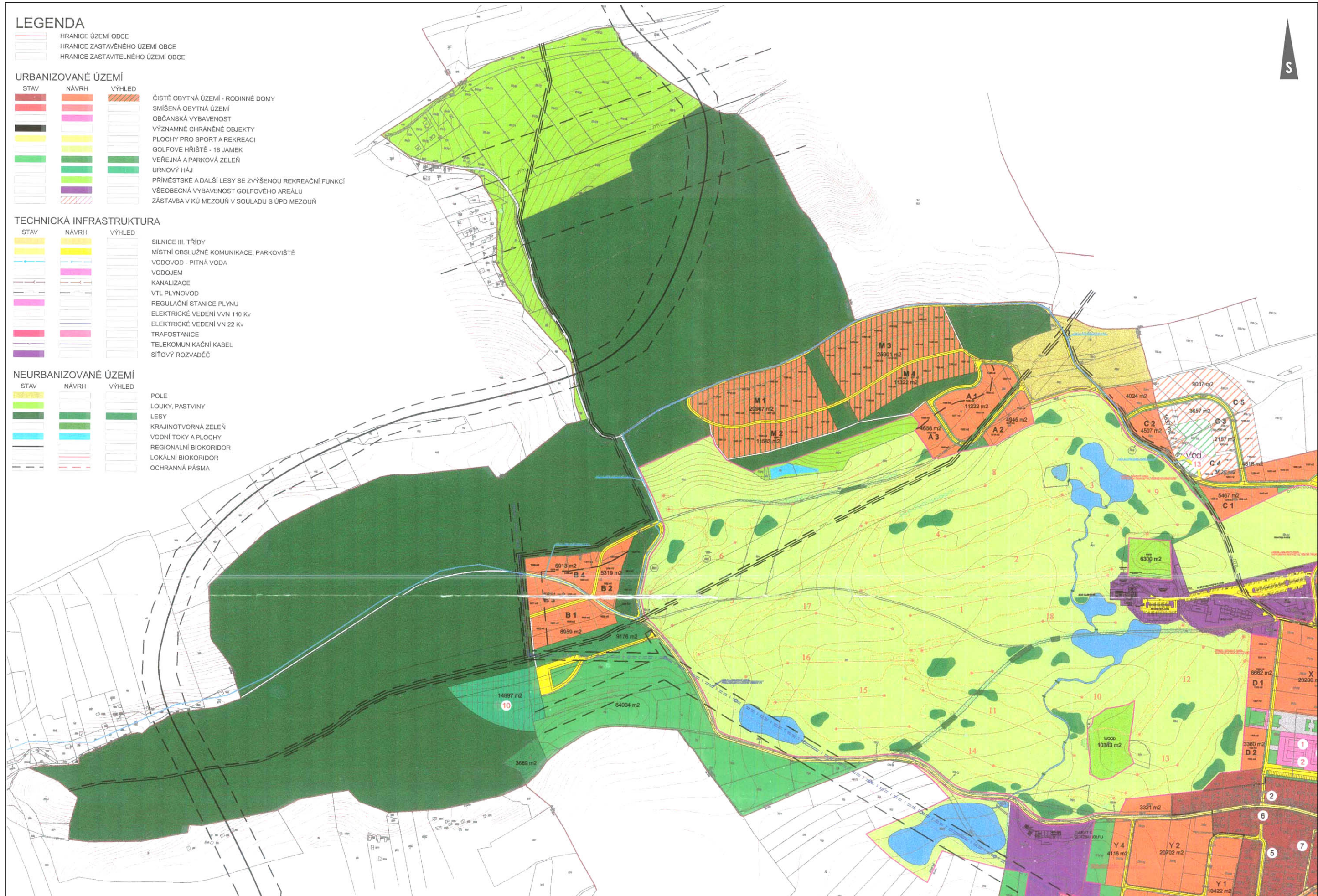
Změna č.3 nepředpokládá plošné asanační zásahy v území.

## 1.8.

### ÚDAJE O POČTU LISTŮ ZMĚNY ÚZEMNÍHO PLÁNU

14 listů včetně grafické části.





1:5000

**ZMĚNA Č 3 ÚPO VYSOKÝ ÚJEZD**  
VÝŘEZ VÝKRESU Č.2 ÚPO (FUNKČNÍ VYUŽITÍ PLOCH)-STAV

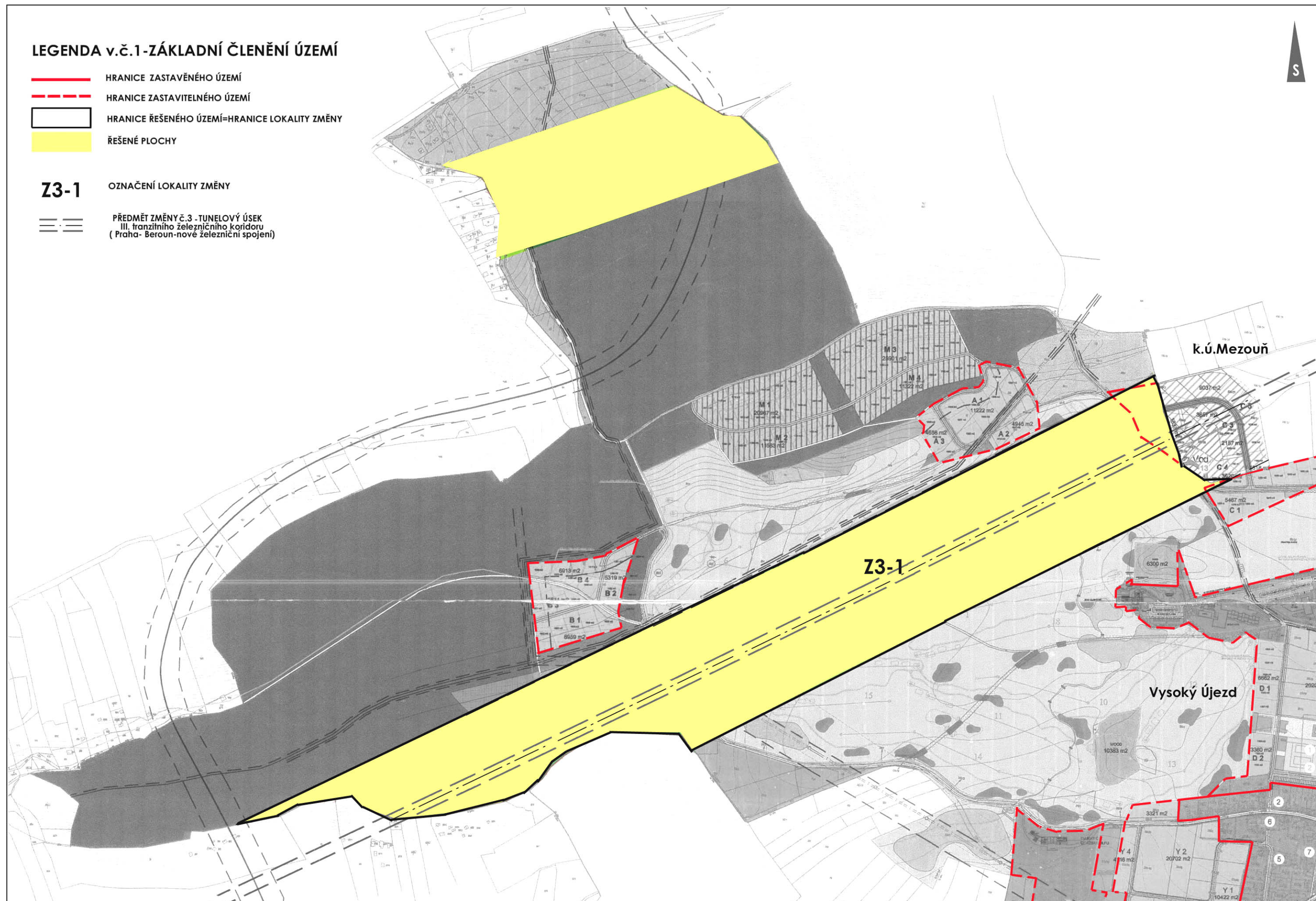


## LEGENDA v.č.1 - ZÁKLADNÍ ČLENĚNÍ ÚZEMÍ

- HRANICE ZASTAVĚNÉHO ÚZEMÍ
- HRANICE ZASTAVITELNÉHO ÚZEMÍ
- HRANICE ŘEŠENÉHO ÚZEMÍ=HRANICE LOKALITY ZMĚNY
- ŘEŠENÉ PLOCHY

**Z3-1** OZNAČENÍ LOKALITY ZMĚNY

≡≡≡≡ PŘEDMĚT ZMĚNY Č.3 - TUNELOVÝ ÚSEK  
III. tranzitního železničního koridoru  
(Praha- Beroun-nové železniční spojení)



1:5000

**ZMĚNA Č 3 ÚPO VYSOKÝ ÚJEZD**  
**VÝKRES Č.1 - ZÁKLADNÍ ČLENĚNÍ ÚZEMÍ**  
NA PODKLADĚ VÝŘEZU VÝKRESU Č.2 ÚPO (FUNKČNÍ VYUŽITÍ PLOCH)

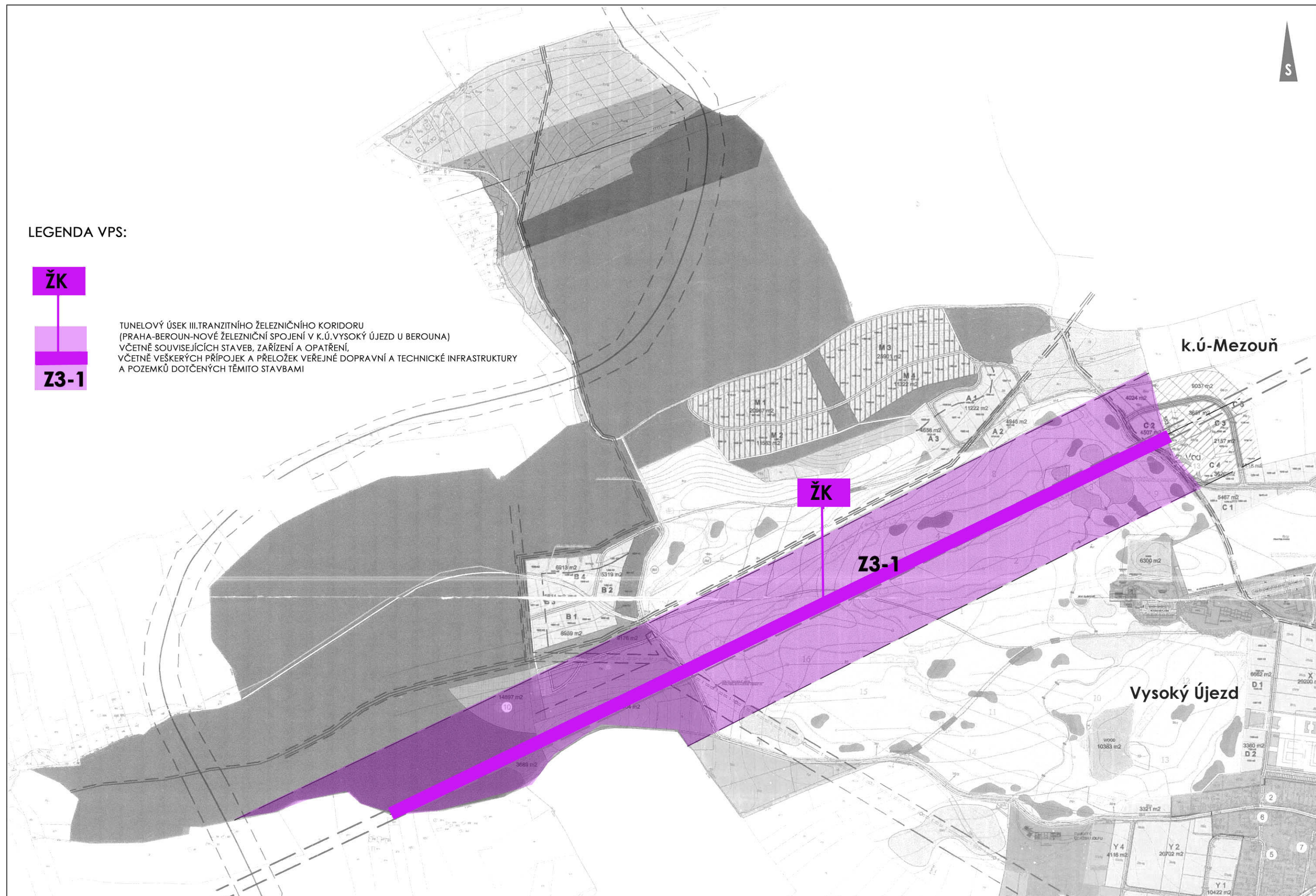




1:5000

**ZMĚNA Č 3 ÚPO VYSOKÝ ÚJEZD**  
**VÝKRES Č.2 - HLAVNÍ VÝKRES**  
NA PODKLADĚ VÝŘEZU VÝKTESU Č.2 ÚPO (FUNKČNÍ VYUŽITÍ PLOCH)

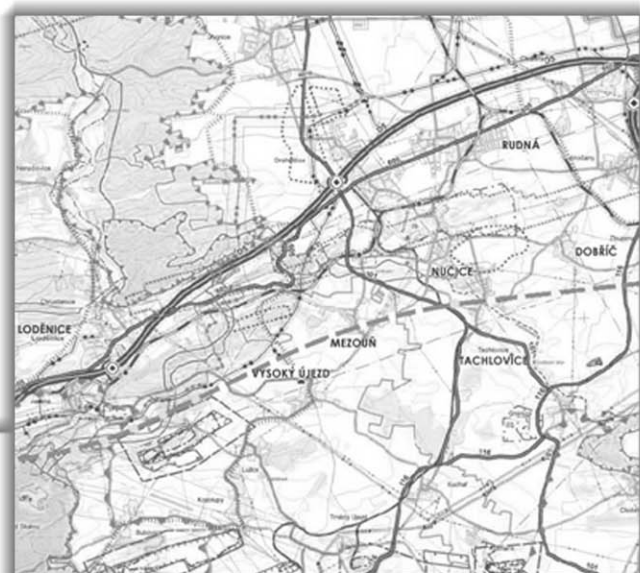




1:5000

**ZMĚNA Č 3 ÚPO VYSOKÝ ÚJEZD**  
**VÝKRES Č.3-VEŘEJNĚ PROSPĚŠNÉ STAVBY**  
**NA PODKLADĚ VÝŘEZU VÝKRESU Č.2 ÚPO (FUNKČNÍ VYUŽITÍ PLOCH)**





06/2010  
ZMĚNA Č.3 ÚPO VYSOKÝ ÚJEZD

**ODŮVODNĚNÍ**

## ZMĚNA Č.3 ÚPO VYSOKÝ ÚJEZD -ODŮVODNĚNÍ

### OBSAH TEXTOVÉ ČÁSTI :

<b>2.1. VYHODNOCENÍ KOORDINACE VYUŽÍVÁNÍ ÚZEMÍ Z HLEDISKA ŠIRŠÍCH VZTAHŮ</b>	<b>1</b>
<b>2.2. VYHODNOCENÍ SPLNĚNÍ ZADÁNÍ ZMĚNY</b>	<b>1</b>
<b>2.3. KOMPLEXNÍ ZDŮVODNĚNÍ PŘIJATÉHO ŘEŠENÍ</b>	
<b>2.3.1. CÍLE ŘEŠENÍ</b>	<b>2</b>
<b>2.3.2. KONCEPCE ŘEŠENÍ ZMĚNY</b>	<b>2</b>
<b>2.4. VYHODNOCENÍ VLIVU NA UDRŽITELNÝ ROZVOJ ÚZEMÍ A VLIVU NA ŽIVOTNÍ PROSTŘEDÍ</b>	
<b>2.4.1. VLIV NA UDRŽITELNÝ ROZVOJ</b>	<b>2</b>
<b>2.4.2. VYHODNOCENÍ VLIVŮ ŽIVOTNÍ PROSTŘEDÍ</b>	<b>2</b>
<b>2.5. VYHODNOCENÍ PŘEDPOKLÁDANÝCH DŮSLEDKŮ NAVRH. ŘEŠENÍ NA ZPF A PUPFL</b>	<b>2</b>
<b>2.6. ŘEŠENÍ POŽADAVKŮ POŽÁRNÍ A CIVILNÍ OCHRANY</b>	<b>3</b>

### OBSAH GRAFICKÉ ČÁSTI ODŮVODNĚNÍ ZMĚNY :

<b>VÝKRES č.1</b>	<b>koordinační výkres</b>	<b>1 : 5000</b>
<b>VÝKRES č.2</b>	<b>širší vztahy</b>	

### POŘIZOVATEL

OBECNÍ ÚŘAD VYSOKÝ ÚJEZD  
VYSOKÝ ÚJEZD 113, 267 16 VYSOKÝ ÚJEZD U BEROUNA  
STAROSTKA: MARIE SEVERINOVÁ  
TEL/FAX: 311 675 440  
IČ: 00234010  
e-mail: [vysokyujezd@iol.cz](mailto:vysokyujezd@iol.cz)

### ZHOTOVITEL A VÝKONNÝ POŘIZOVATEL

PRISVICH, s.r.o.  
NA NÁMĚSTÍ 63, 252 06 DAVLE, IČ 271 101053  
KANCELÁŘ ZELENÝ PRUH 99/1560, 140 02 PRAHA 4  
JEDNATEL ING. LADISLAV VICH  
TEL. 241 444 053, FAX 241 444 053  
e-mail [prisivich@prisivich.cz](mailto:prisivich@prisivich.cz)

### PROJEKTANT NÁVRHU ZMĚNY

PETR FOGLAR – ARCHITEKTONICKÁ KANCELÁŘ  
KUBÍŠTOVA 6/1101, PRAHA 4, IČ 66473021  
KANCELÁŘ TROJICKÁ 1/386, 128 00 PRAHA 2  
VED. PROJEKTANT ING. AKAD. ARCH PETR FOGLAR  
ING.ARCH.ZUZANA FOGLAROVÁ  
TEL.,FAX 224 919 889  
e-mail [foglarp@volny.cz](mailto:foglarp@volny.cz)

### PŘÍSLUŠNÝ KRAJSKÝ ÚŘAD

KRAJSKÝ ÚŘAD STŘEDOČESKÉHO KRAJE, IČ 70891095  
ODBOR ÚZEMNÍHO A STAVEBNÍHO ŘÍZENÍ  
ODD.ÚZEMNÍHO ŘÍZENÍ, VED. ING.JAROSLAV SMÍŠEK  
TEL. 252 280 946, FAX 257 280 775



## 2.

### ODŮVODNĚNÍ ZMĚNY Č.3 ÚPO VYSOKÝ ÚJEZD

#### 2.1.

#### **VYHODNOCENÍ KOORDINACE VYUŽÍVÁNÍ ÚZEMÍ Z HLEDISKA ŠIRŠÍCH VZTAHŮ**

Obec Vysoký Újezd má platnou územně plánovací dokumentaci, a to územní plán obce Vysoký Újezd (ÚPO Vysoký Újezd), schválený zastupitelstvem obce dne 28. dubna 2005.

O pořízení změny č.3 ÚPO Vysoký Újezd rozhodlo zastupitelstvo obce Vysoký Újezd rozhodlo na návrh společnosti Správa železniční dopravní cesty, státní organizace, IČ 70994234, podle § 6 odst. 5 písm. a) a § 44 písm. d) zákona č. 183/2006 Sb., o územním plánování a stavebním řádu (stavební zákon), v platném znění, usnesením č.4 na svém zasedání dne 17.července 2008 o pořízení změny č. 3 územního plánu obce Vysoký Újezd (dále jen „změna č. 3“).

Důvodem pořízení změny č.3 je zejména zařazení stavby „Praha-Beroun, nové železniční spojení“, která je součástí III: tranzitního železničního koridoru, mezi veřejně prospěšné stavby vymezené v ÚPO Vysoký Újezd.

Vzhledem k jednoduchosti navrhovaných změn bylo upuštěno od zpracování konceptu , podle § 47 odst. 5 stavebního zákona.

Územně plánovací dokumentace kraje, Zásady územního rozvoje Středočeského kraje, nebyla dosud podle § 41 stavebního zákona vydána.

Obec Vysoký Újezd je součástí rozvojové oblasti „OB1 Rozvojová oblast Praha“, vymezené pro řešené území správním obvodem města Beroun, obce s rozšířenou působností, dle Politiky územního rozvoje České republiky (PÚR ČR ), schválené usnesením vlády České republiky č. 561 ze dne 17. května 2006. Pro řešení změny č. 3 nevyplyvají z PÚR ČR 2008 žádné požadavky.

Zastupitelstvem Středočeského kraje bylo usnesením č. 38-26/2008/ZK ze dne 18. června 2008 schváleno zadání prvních zásad územního rozvoje Středočeského kraje podle § 187 odst. 4 stavebního zákona, které pro řešené území změny č. 3 nestanovuje žádné cíle či požadavky.

Z nadřazené územně plánovací dokumentace existuje v současné době územní plán velkého územního celku (ÚP VÚC) Pražského regionu (zpracovatel AURS, s.r.o.), schválený usnesením č. 55-15/2006/ZK Zastupitelstva Středočeského kraje ze dne 18. prosince 2006.

V souladu s přechodnými ustanoveními § 187 odst. 7 a § 189 odst. 2 stavebního zákona vyplývá z jeho závazné části pro řešené území požadavek na respektování požadavků změny trasy tunelového úseku III.transzitního koridoru trati č.170 Praha-Plzeň stavby Praha-Beroun, nové železniční propojení, označené v závazné části ÚP VÚC Pražského regionu jako koridor veřejně prospěšné stavby D128 Praha-Beroun, vysokorychlostní trať (tunel). Z hlediska širších územních vztahů nedochází řešením změny č.3 k žádným zásahům ani úpravám vazeb na sousední obce - městys Karlštejn a obce Bubovice, Chýnice, Loděnice, Lužce, Mezouň, Mořina, Nučice, Roblín a Tachlovice.

#### 2.2.

#### **VYHODNOCENÍ SPLNĚNÍ ZADÁNÍ ZMĚNY Č.3**

V návrhu změny č.3 jsou zohledněny veškeré požadavky, vyplývající ze schváleného zadání. V zadání bylo uvedeno, že, vzhledem k tomu, že se jedná o dílčí změnu, a nikoliv změnu celé koncepce, bude v souladu s § 31 odst. (2) zákona č.50/1976 Sb., v platném znění, spojeno zpracování konceptu řešení a návrhu změny.

[lokalita Z3-1]

Změna č.3 ÚPO VYSOKÝ ÚJEZD doplňuje v souladu se zadáním změny do veřejně prospěšných staveb na území obce Vysoký Újezd zejména tyto stavby :

„ŽK“

-Praha- Beroun- nové železniční spojení -trasa tunelového úseku III. tranzitního železničního koridoru v úseku ležícím v k.ú. Vysoký Újezd, včetně souvisejících staveb a opatření, včetně veškerých přípojek a přeložek inženýrských sítí a včetně ploch dotčených těmito stavbami.

## 2.3.

### KOMPLEXNÍ ZDŮVODNĚNÍ PŘIJATÉHO ŘEŠENÍ

#### 2.3.1. Cíle řešení

Cílem změny č.3 ÚPnSÚ Vysoký Újezd je zpřesnění, změna a doplnění koncepce řešení dopravy schválené územně plánovací dokumentace. Důvodem pořízení změny č.3 je zapracování projektového řešení trasy III. tranzitního železničního koridoru do územního plánu.

#### 2.3.2. Koncepce řešení změny č.3

Změnou č.3 ÚPO se nemění celková urbanistická koncepce územního plánu.

Koncepce uspořádání dopravního vybavení obce se doplňuje o tunelový úsek trasy III.tranzitního železničního koridoru (plochy železniční dopravy) Praha-Beroun-nové železniční spojení včetně veškerých přípojek a přeložek veřejné dopravní a technické infrastruktury, dle odpovídajícího projektového řešení.

V lokalitě změny Z3-1 nedochází ke změně funkčního využití ploch pod nimiž je trasován železniční tunel v řešené lokalitě. Funkční využití těchto ploch je uvedeno v návrhu změny v tabulce odst.1.1.

Připomínky a požadavky k řešení změny, uplatněné k zadání změny, byly zapracovány do řešení. Konkrétní zdůvodnění řešení je uvedeno v patřičných kapitolách návrhu změny.

## 2.4.

### VYHODNOCENÍ VLIVU NA UDRŽITELNÝ ROZVOJ ÚZEMÍ A NA ŽIVOTNÍ PROSTŘEDÍ

#### 2.4.1. Vliv na udržitelný rozvoj

Změna č.3 ÚPO Vysoký Újezd nemění základní předpoklady k zabezpečení souladu hodnot území.

Územně analytické podklady ve smyslu ustanovení § 26 zákona č. 183/2006 Sb., v platném znění (stavební zákon), pořídil k 31. prosinci 2008 úřad územního plánování, Městský úřad Beroun. Pro řešené území z nich nevyplynou žádné požadavky na řešení.

Dle rozboru udržitelného rozvoje území (vyhodnocení hodnot) je Vysoký Újezd součástí území Středočeského kraje s vysokou ekonomickou výkonností a významným rozvojovým ekonomickým potenciálem. Současně obec leží v prostoru suburbanizace (nejdynamičtějšího rozvoje v příměstském území Prahy). Limitem území řešeného změnou jsou ochranná pásma-ochranné pásmo el.VN vedení, ochranné pásmo VTL plynovodu.

#### 2.4.2. Vyhodnocení vlivů na životní prostředí

Při projednání zadání bylo konstatováno, že vyhodnocení vlivu změny č.3 ÚPO Vysoký Újezd se nepožaduje. Území změny č.3 nezasahuje do Evropsky významných lokalit nebo ptačích oblastí.

## 2.5.

### VYHODNOCENÍ PŘEDPOKLÁDANÝCH DŮSLEDKŮ NAVRH. ŘEŠENÍ NA ZPF a PUPFL

#### 2.5.1. Zemědělský půdní fond (ZPF)

Ochrana zemědělského půdního fondu (ZPF)

Jedná se o úsek trasy III. tranzitního železničního koridoru vedený v tunelu a o zábor v souvislosti s výstavbou, tj.dočasný -po dobu nepřesahující 1 rok.

V lokalitě Z3-1 nedochází k rozšíření zastavitelného území.

#### 2.5.2. Dotčení pozemků plnících funkci lesa (PUPFL)

Řešená lokalita změny (projektovaná trasa žel.tunelu) se dotýká PUPFL, ale vzhledem k tomu, že se jedná o úsek trasy III. tranzitního železničního koridoru vedený v tunelu, nedojde k záboru pozemků PUPFL.



## 2.6.

### **ŘEŠENÍ POŽADAVKŮ POŽÁRNÍ A CIVILNÍ OCHRANY**

#### **Požární ochrana :**

Změnou č.3 ÚPO nejsou dotčeny zájmy požární ochrany.

#### **Civilní ochrana :**

Změnou č.3 ÚPO nejsou dotčeny zájmy obrany státu ani civilní ochrany.



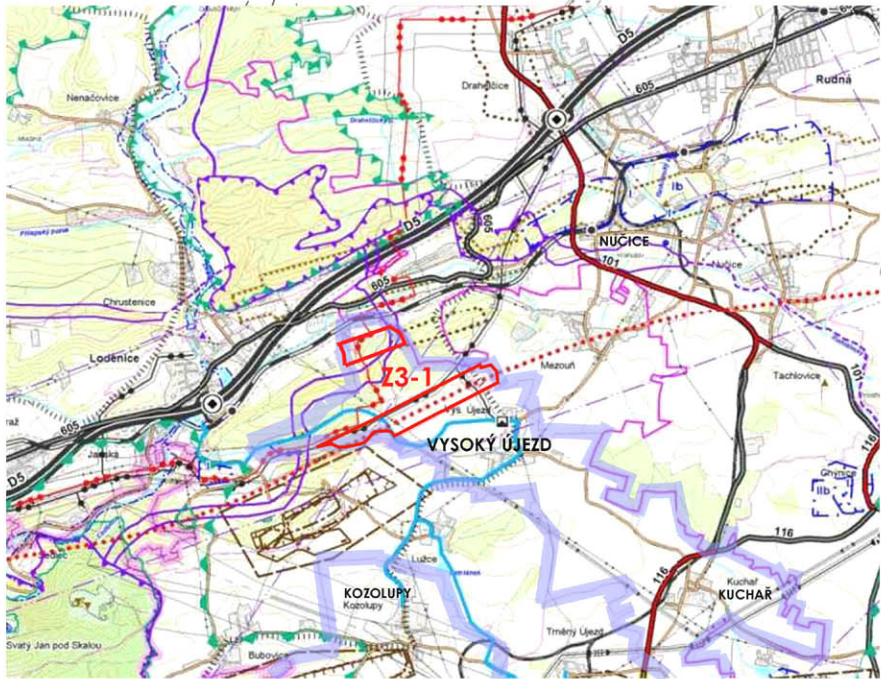
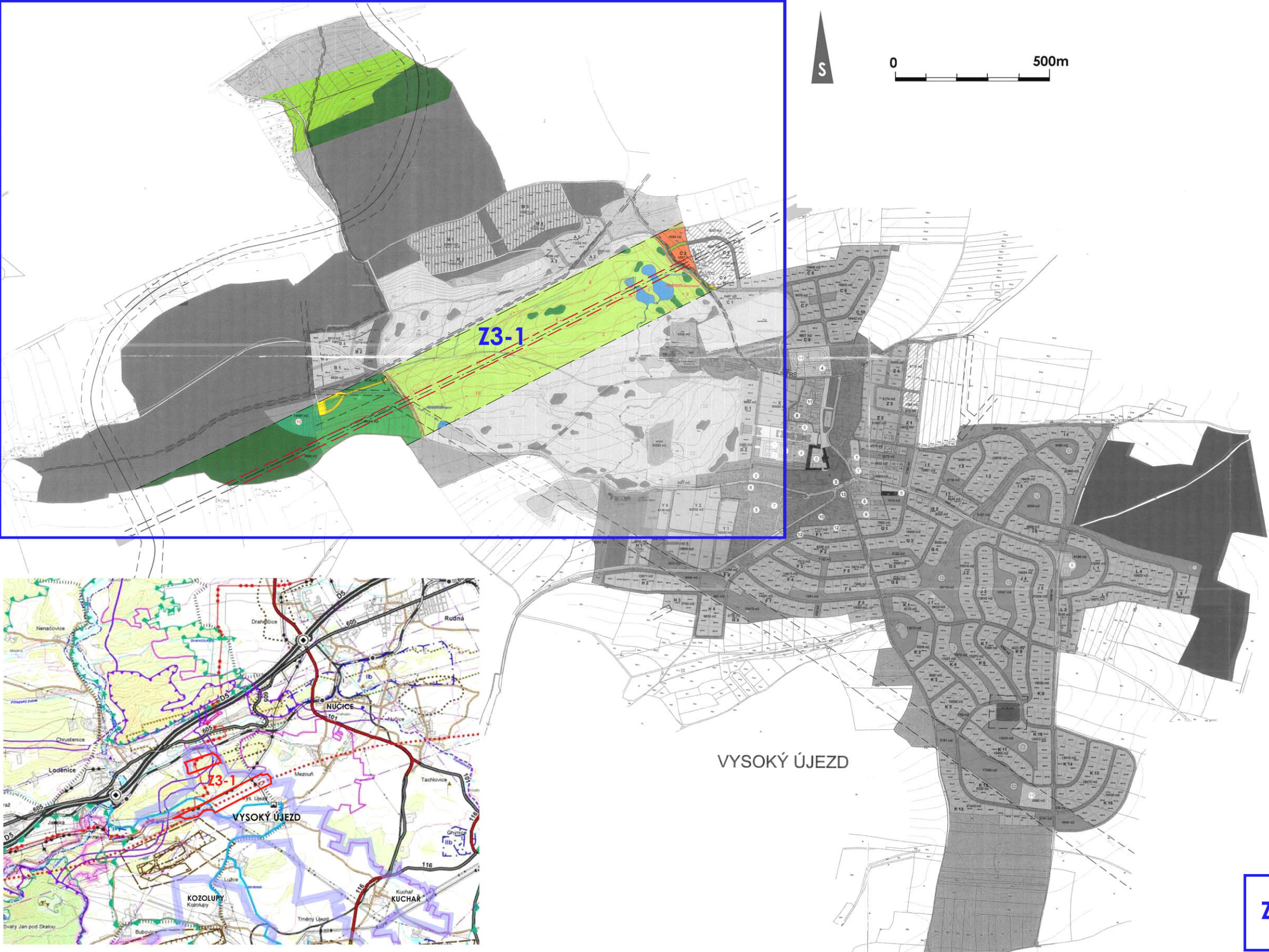


1:5000

**ZMĚNA Č 3 ÚPO VYSOKÝ ÚJEZD -ODŮVODNĚNÍ**  
**VÝKRES Č.1- KOORDINAČNÍ VÝKRES**  
**NA PODKLADĚ VÝŘEZU VÝKRESU Č.2 ÚPO (FUNKČNÍ VYUŽITÍ PLOCH)**



VYMEZENÍ LOKALITY ZMĚNY NA PODKLADĚ ZMENŠENÉHO OTISKU VÝKRESU č.2 ÚZEMNÍHO PLÁNU (FUNKČNÍ VYUŽITÍ PLOCH)



**Z3-1**  HRANICE OBCE  
HRANICE A ČÍSLO LOKALITY ZMĚNY

VYZNAČENÍ LOKALITY ZMĚNY NA PODKLADĚ VÝŘEZU ÚP VÚC PRAŽSKÝ REGION

**Z3-1** UMÍSTĚNÍ VÝŘEZŮ GRAFICKÉ ČÁSTI  
A OZNAČNÍ LOKALITY ZMĚNY

**ZMĚNA Č 3 ÚPO VYSOKÝ ÚJEZD -ODŮVODNĚNÍ**  
**VÝKRES č.2- ŠIRŠÍ VZTAHY**